



UNIVERSITY

TAEJAE



2023년 9월,

태재대학교는 21세기 고등교육의 패러다임을 바꾸는 획기적인 여정을 시작했습니다.

자기주도적으로 내일을 설계하고 조화로운 인류공동체를 만들어가는 창의적 인재들의 요람,
지속가능한 디지털 신문명을 이끌어갈 글로벌 리더들의 터전.

여기는 태재대학교입니다.



THE

NEXT



ANSWER



VER



21세기 글로벌 사회는 정치, 사회, 경제, 문화 등 모든 측면에서 디지털 기반 사회로 바뀌고 있습니다. 인류 문명의 역사적 대전환은 가속화되고, 지구촌은 하나의 커다란 운명 공동체가 되어 글로벌 화합의 중요성도 날로 증대되고 있습니다. 기후 변화에 따른 환경 문제, 글로벌 사회의 다양성 이슈, 더불어 사는 공동체를 위한 사회적 책임 등 사회적 가치에 대한 논의도 끊이지 않고 있습니다.

이처럼 급변하는 환경 속에서 태재대학교는 교육의 패러다임을 혁신하는 개척자로서 대학 교육의 미래를 새롭게 열어가고자 합니다. “The Next Answer”의 가치를 높이 올려, 대학 교육의 새로운 해답이 바로 태재대학교를 통해 나올 수 있도록 할 것입니다.

태재대학교는 20세기 대형 강의 스타일의 일방적인 교육 방식에서 벗어나 액티브 러닝(Active Learning)을 지향합니다. 수업은 20명 미만의 소수 학생으로 구성되며, 토론 학습과 문제 해결 방식으로 운영됩니다. 공간의 제약 없이 전 세계 우수 석학들이 혁신적인 교육 방법으로 수업을 진행하고 있습니다.

개별 맞춤형 지원이 학생의 성공을 위해 무엇보다 중요하다는 것을 인식하고, 학생 개인의 잠재력을 최대한 발휘할 수 있도록 밀착 지원합니다. 태재대 재학생은 한국, 미국, 중국, 일본, 러시아, 유럽의 글로벌 현장을 누비며 보다 나은 미래 사회를 이끌어 갈 글로벌 리더로 성장하게 될 것입니다.

교육 혁신의 장, 태재대학교와 함께 밝은 미래를 만들어 가시길 바랍니다.

태재대학교 총장 엄재호



About Taejae

상위 1% 글로벌 인재를 양성하는 대한민국 최초의 미래혁신대학





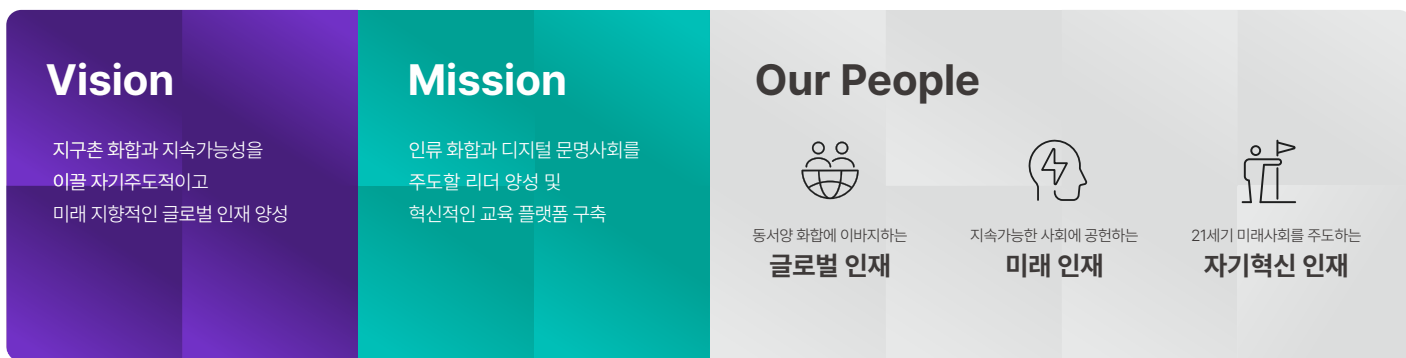
태재대학교는 조화롭고 지속가능한 사회를 위해 자기주도적이고 미래 지향적인 글로벌 리더를 양성하고, 고등 교육의 혁신을 선도합니다.

우리의 사명은 인류의 화합을 도모하고, 지속가능한 디지털 사회를 주도하는 인재를 양성하며, 혁신적인 교육 플랫폼을 구축하는 것입니다.

태재대의 교육과정은 교수진, 교육 혁신 전문 조직, 국내외 학자와 전문가로 구성된 교육과정 검토위원회가 함께 미래 리더가 갖춰야 할 6대 핵심역량을 중심으로 정밀하게 개발하였습니다.

태재대학교는 5개의 학부 과정 외에도 학생들을 전인적 미래 리더로 양성하기 위해 특별한 노력을 기울이고 있습니다. 우수한 교수진과 전문가들로 구성된 교육혁신원, 글로벌선도원, 학생성공원과 같은 전문 기구를 설립하여 태재대만의 특화된 맞춤형 학생 지원을 실시하고 있습니다.

급변하는 사회, 문화적 경계를 초월해 자기주도적인 학습 능력을 향상시키고 지속가능성을 추구하는 리더로 성장하고자 하는 분은 교육 혁신에 앞장서는 태재대학교의 문을 거침없이 두드려 보시기 바랍니다.



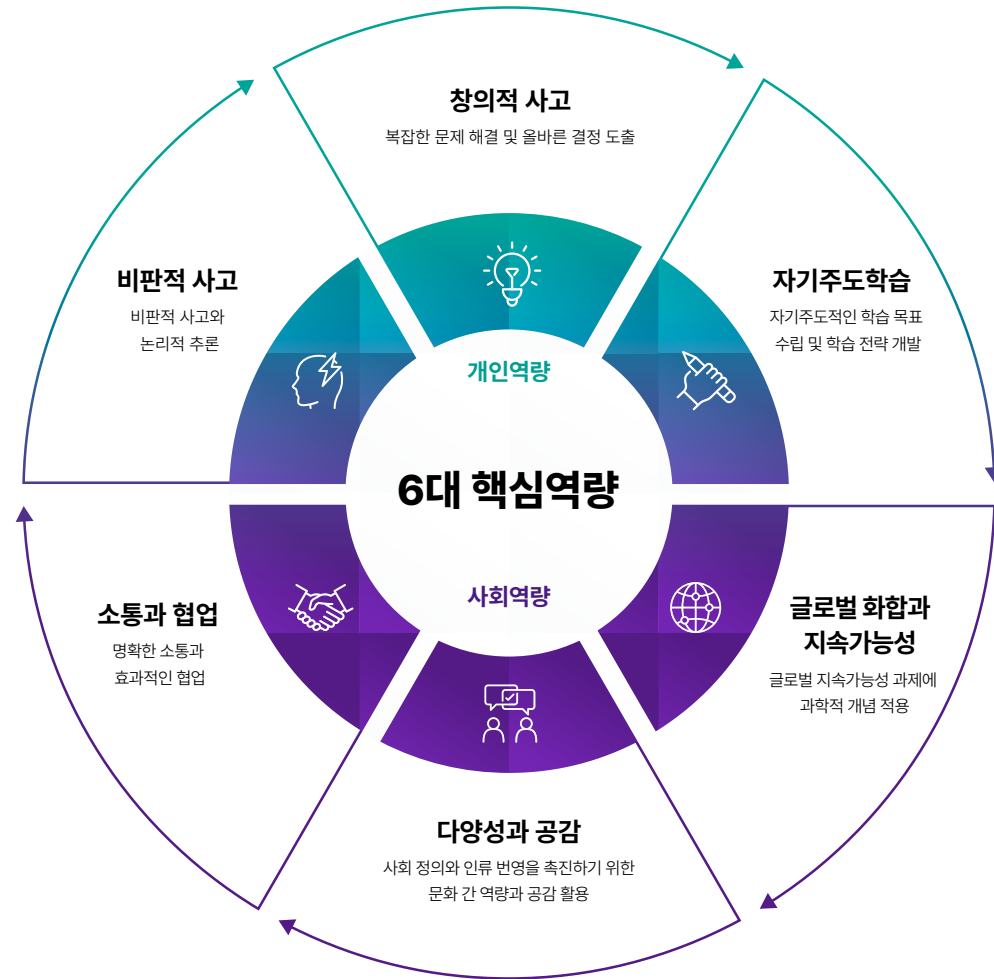
핵심역량 중심 교육과정

태재대학교는 학생들의 문제 해결 능력과 자기주도 학습 능력을 키울 수 있는 교육과정을 제공합니다.

6대 핵심역량(비판적 사고, 창의적 사고, 자기주도학습, 소통과 협업, 다양성과 공감, 글로벌 화합과 지속가능성)을 중심으로 [혁신기초 - 전공 - 현장실천 과목]이 연계된 교육과정을 체계적으로 운영합니다.

혁신기초학부 과정을 통해 학생들은 개인의 핵심역량을 내재화하고, 이후 전공 과정에서는 학습한 전문지식을 융합하고 적용할 수 있는 능력을 강화해 나갑니다.

뿐만 아니라, 글로벌 도시에 머물면서 학습 내용을 현장에서 직접 적용하고 실습하며, 현실 감각이 풍부한 글로벌 리더로 성장하게 됩니다.



Active Learning

태재대학교는 모든 수업에 액티브 러닝(Active Learning) 방식을 도입하여 학생 중심의 혁신적인 교육 방법을 실현하고 있습니다. 각 수업은 20명 이하의 소규모로 구성되며, 모든 강의는 100% 영어로 진행됩니다.

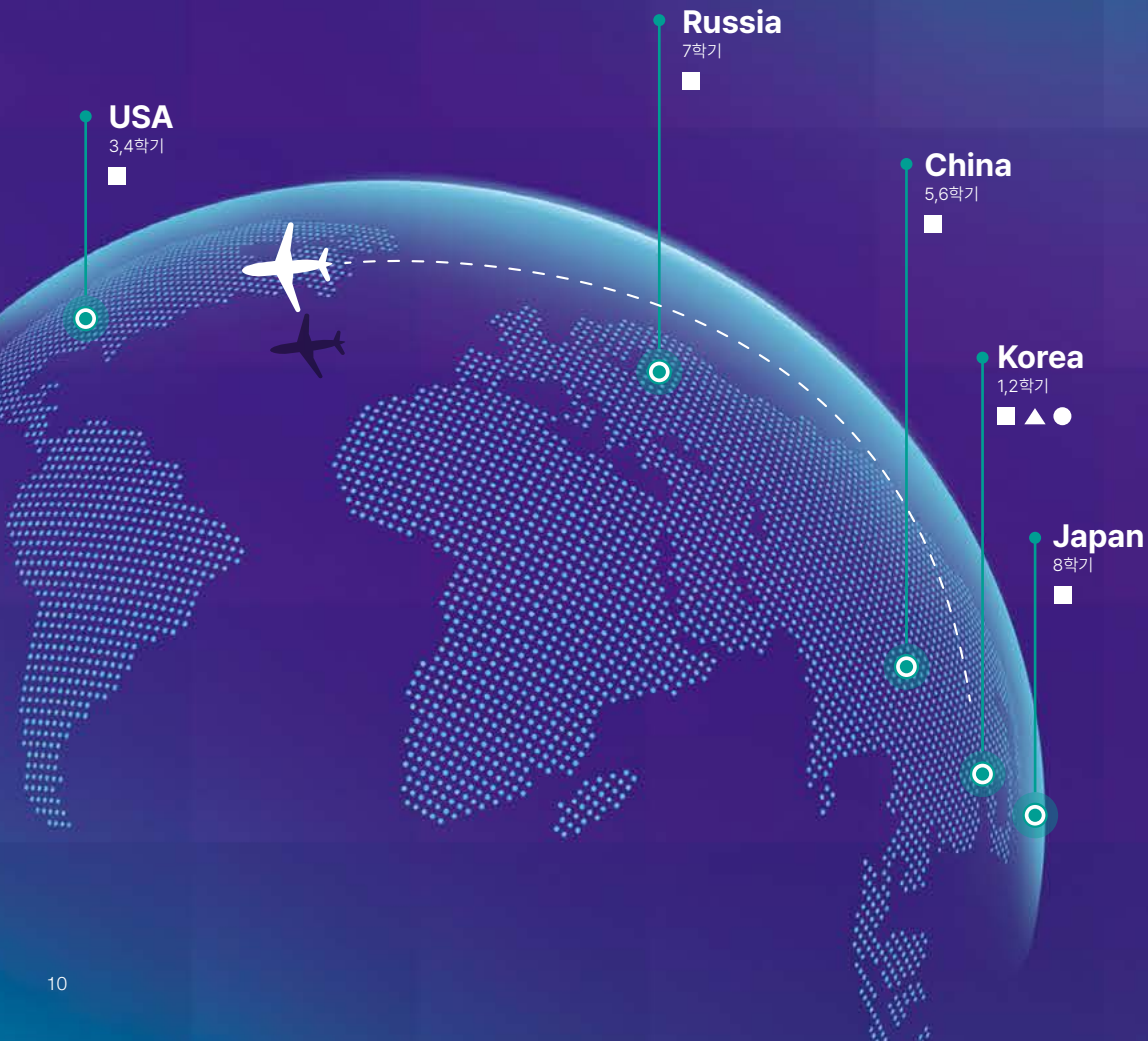
학생들은 수업 전, 읽기 자료, 동영상 등으로 사전학습과 활동을 수행하며, 수업 중에는 사전에 촘촘하게 설계된 레슨 플랜에 따라 실시간 화상 강의에 참여합니다. 다양한 디지털 톨을 활용하여 소그룹 중심의 토론형 문제 해결을 경험하고, 수업 후에는 지난 수업의 학습 내용을 되새김하기 위해 사후 학습자료 읽기, 팀 프로젝트, 에세이 작성 등 과제를 수행하게 됩니다. 이를 통해 창의적 사고, 비판적 사고, 자기주도학습과 같은 핵심역량에 연계된 학습 목표를 달성할 수 있습니다.

이 모든 과정에서 학생들은 교수진과 밀접하게 실시간 소통합니다. 교수진은 교육자의 역할을 넘어 학생들의 학습을 독려하고 안내하는 촉진자의 역할을 담당합니다. 이러한 교육 방법을 통해 학생들은 주도적으로 학습 활동에 참여하게 되며, 교수의 개인맞춤형 지원을 지속해서 받게 됩니다.



디지털 사회에 적합한 국내 최초 하이브리드 캠퍼스

태재대학교는 국내 최초 21세기형 하이브리드 캠퍼스로, 온라인과 오프라인 캠퍼스를 동시에 활용하는 디지털 사회에 최적화된 대학입니다.



글로벌 레지덴셜 캠퍼스 ■

학생들은 4년의 재학 기간 동안 한국을 포함한 미국, 중국, 일본, 러시아, 5개국 주요 국가의 레지덴셜 캠퍼스에 체류하며 학습 공동체 생활을 이어갑니다. 단순히 수업만 듣는 것이 아니라 주요 글로벌 도시에 거주하면서 각국의 정치, 사회, 문화, 경제에 대한 이해를 넓힙니다. 글로벌 레지덴셜 캠퍼스 생활을 통해 학생들은 소속감, 다양성, 공감 역량, 글로벌 시민의식을 배양하게 됩니다.

서울 캠퍼스 | 서울 마포구 서교동 460-25 로컬스티치 크리에이터 서교점



태재대학교 대학본부 ▲

태재관은 태재대학교의 대학 본부로, 전통 한옥 양식과 서양식 유리 건물이 조화를 이루어 동양적 건축미와 서양적 건축 기술이 융합된 혁신적인 건축물입니다. 태재관은 예술의 전당을 설계한 건축가 고 김석철 교수의 작품으로 설계에만 4년이 걸렸습니다. 고궁의 화계(花階)와 궁궐 건축의 가구법에서 모티브를 얻은 건축물에 한국식 정원을 더한 건물로, 2005년 한국건축문화대상에서 특선을 수상한 바 있습니다. 태재관 내부에는 1977년 민속문화재 제13호로 지정된 백홍범 가옥이 자리 잡고 있습니다.

태재관 | 서울 종로구 창덕궁5길 22-8



대외협력센터 | 인재발굴센터 ●

혜화관은 태재대학교의 대외협력센터와 인재발굴센터가 위치하고 있으며, 태재대학교를 찾는 모든 분들을 따뜻하게 맞이하는 공간입니다. 태재 교육에 관심이 있는 수험생과 학부모에게 다양한 입학 상담을 제공하고, 국내외 언론을 포함한 많은 분과 소통하는 태재대학교의 열린 캠퍼스입니다.

혜화관 | 서울 종로구 대학로 133-1



메타버스 캠퍼스



태재대학교는 태재관과 고궁을 형상화한 메인 캠퍼스, 우주 정거장 콘셉트의 제2캠퍼스에 대학 본부, 900개 이상 가상 교육 학습 공간, 대규모 이벤트 시설, 학생 개인 공간, 자치 공간 등 미래형 캠퍼스 라이프 모델을 통해 사이버 공간에서 메타버스 캠퍼스를 구현하고 있습니다.



디지털 라이브러리



태재대학교 디지털 라이브러리는 클라우드 기반의 통합형 플랫폼으로, AI 추천 시스템, 의사 결정 시스템 등 이용자 맞춤 서비스와 강력한 검색엔진을 탑재한 반응형 웹 기반 시스템을 제공합니다. EBSCO, Kyobo E-book, MOOC 등 47종의 Web DB에 대한 통합검색 서비스와 원문을 제공하여 언제 어디서나 필요한 자료를 열람할 수 있습니다. 모든 서적과 논문은 전자책 형식으로 제공되며, Web DB를 통해 40여만 권의 해외 전자 서적과 7만여 권의 국내 전자 서적을 대출, 열람할 수 있습니다.



온라인 교육 플랫폼



온라인 교육 플랫폼인 인게이지리(Engageli)를 수업에 도입하여 다양한 상호작용과 토론 학습이 가능한 점도 태재만의 특징이라고 할 수 있습니다. 모든 수업은 녹화되고, 수업이 끝나면 교수와 학생들의 발표 시간에 대한 데이터가 산출됩니다. 누가 수업에 활발하게 참여 하는지를 교수진과 교육혁신원에서 한눈에 파악할 수 있습니다. 학생들은 수업이 끝난 뒤에도 '플레이백 룸'에서 지난 수업 영상을 돌려 보며 복습할 수 있고, 모든 수업 영상은 영어 자막이 제공됩니다.





Michael Scott



Khal

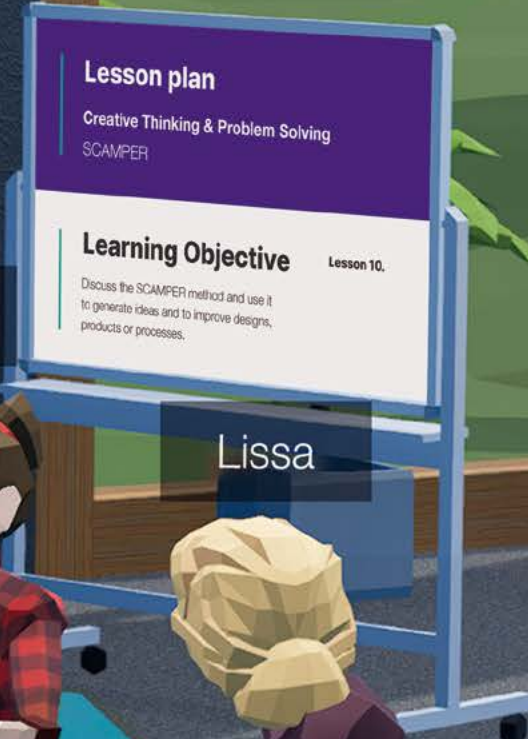


Yejoon Song

Sooyeong

Mays

Lissa



Academics

세계 정상급의 교수진과 함께 융복합적 교육과정을 실현하는 태재대학교



혁신기초학부



인문사회학부



자연과학부



데이터과학과
인공지능학부

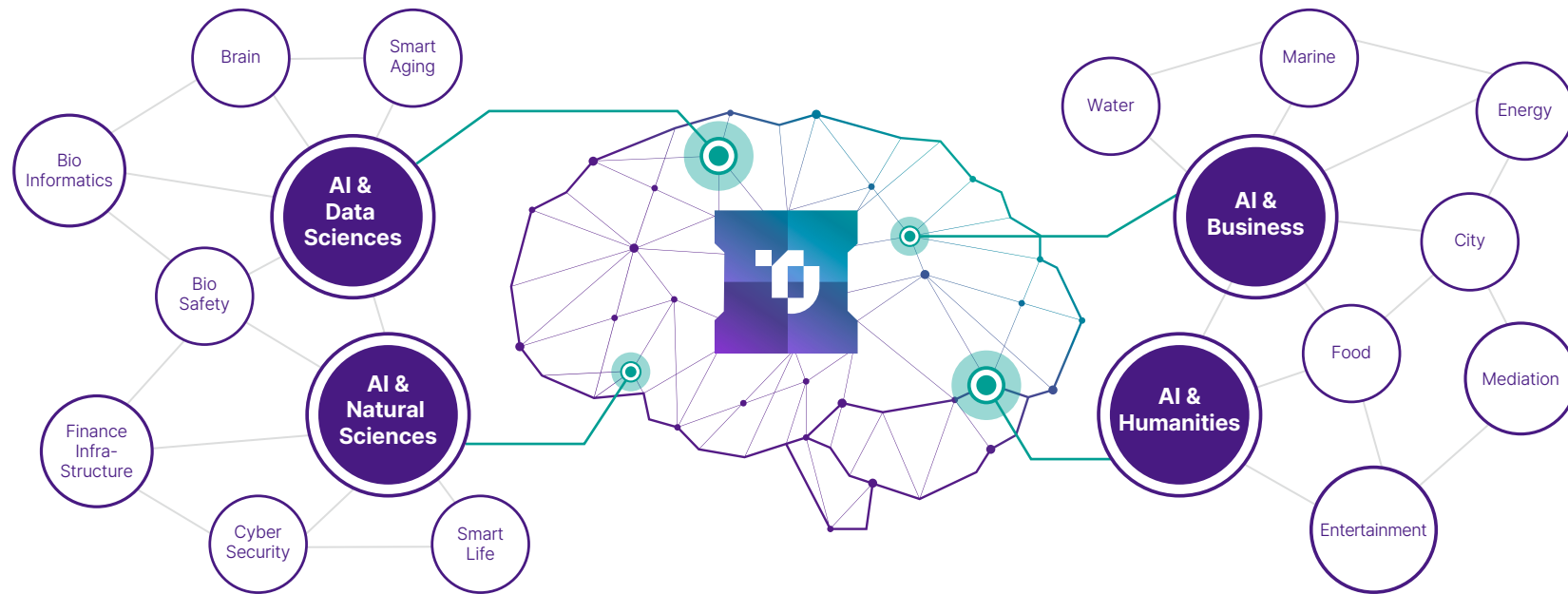


비즈니스혁신학부

Hiroshi

AI 융합 전공과정

태재대학교는 21세기 디지털 시대를 선도하기 위해 모든 전공과정에 인공지능을 융합한 교육과정 체계를 설계하여 운영하고 있습니다.



AI 기반 시스템 설계

- 스마트 리빙
- 미디어 제작
- 인공지능 기반 बैं킹 시스템
- 도시 환경 디자인 및 지속가능성
- 인공지능과 건축

AI & Innovation Foundations

6대 핵심역량

- 비판적 사고
- 창의적 사고
- 자기주도학습
- 소통과 협력
- 다양성과 공감
- 글로벌 화합과 지속가능성

교육과정

- 비판적이고 합리적인 사고
- 창의적 사고와 문제 해결
- 동기 부여와 자기주도학습
- 휴먼 커뮤니케이션
- 다양성, 공감, 글로벌 시민의식
- 지속가능성과 공정
- 데이터 분석과 스토리텔링
- 판단과 의사결정
- 리더십과 협업
- 사회제도 탐색

혁신기초 교육과정

1학년에 이수하는 혁신기초 교육과정은 핵심역량 기반의 교양과정 중심으로 구성되며, 학습 주제와 내용은 핵심역량과 연계되어 설계됩니다. 이 과정은 인간 삶의 기본이 되는 주요 학문 영역과 주제에 관하여 지적 소양과 통찰력을 배양하는데 중점을 두고 있습니다. 또한 컴퓨터 언어, 글로벌 체험 학습을 위해 중국어, 일본어, 러시아어와 같은 제2외국어를 필수로 이수하면서 학생들은 자신의 역량을 다각도로 강화할 수 있습니다.

전공 교육과정

인문사회학부, 자연과학부, 데이터과학과 인공지능학부, 비즈니스혁신학부의 전공과정 또한 핵심역량과 연계하여 설계됩니다. 2학년 1학기에 4개 학부의 핵심 전공기초 과목을 이수한 후, 관심 분야에 따라 4개 학부의 전공과정 중 2개 이상의 전공을 선택 수강하여 복수전공 또는 주전공+부전공의 형태로 전공을 이수하거나 다양한 학부의 전공 교과목을 융합한 자기설계전공을 선택할 수도 있습니다.

혁신기초 및 전공, 현장실천 교육과정이 유기적으로 연결된 태재대학교의 교육과정은 개별적으로 실천적 과제를 탐색하고 종합적으로 정리하여 결론을 도출하는 '캡스톤 세미나'와 '캡스톤 프로젝트' 과목을 통해 완성됩니다. 캡스톤 프로젝트는 학생의 전공 분야 및 희망 진로에 맞춤형으로 설계될 것이며 전공학부 교원과 전문가의 세심한 코칭이 수반될 것입니다.





현장실천 교육과정

글로벌 인게이지먼트



태재대학교는 한반도를 둘러싼 미국, 중국, 일본, 러시아가 20세기 어떻게 강대국으로 발전했는가에 대한 이해가 필요하다는 취지 아래, 글로벌 현장 경험학습을 실시하고 있습니다. 학생들은 재학 기간 중 한국을 비롯한 미국, 중국, 일본, 러시아, 5개국에 거주하며 그 나라 리더들이 역사적으로 중요한 시기에 어떤 의사 결정을 했는지 살펴보고, 주요 도시와 역사적 현장을 방문하게 됩니다. 또한 체류하는 도시별로 인구, 환경, 인프라, 접근성 등 도시의 사회경제적 환경을 실제적으로 경험하며 탐구합니다.

도시문제해결 프로젝트



도시문제해결 프로젝트(Civic Project)는 학생들에게 현장 중심의 문제 해결 능력을 배양하기 위한 교육과정입니다. 현장의 문제를 더 깊이 탐구하고 학문적 이론과 결합할 수 있는 기회를 제공하며, 학생들이 지역 문화와 사회에 몰입해 국가 또는 지역별 문제를 조사할 수 있도록 고안된 학제 간 문제 기반 학습 모듈입니다. 한 학기 동안 진행되는 이 모듈은 교수진이 지도하는 팀 프로젝트로 구성되며, 각 팀의 전문적인 관심사와 열정에 맞게 조정할 수 있도록 설계되었습니다.

스터디 투어



스터디 투어(Study Tour)는 국가별 글로벌 인게이지먼트 스터디 투어와 미국, 유럽으로 떠나는 스페셜 스터디 투어로 구분됩니다.

스페셜 스터디 투어는 현대의 혁신 생태계(산업)와 인류 문명 태동의 현장을 직접 경험하여 글로벌 인재의 기본 소양을 쌓아가는 프로그램으로 실리콘밸리 투어(Silicon Valley Tour)와 유럽 문명사 그랜드 투어(European Civilization Grand Tour)로 이루어져 있습니다.

실리콘밸리 스터디 투어는 글로벌 기업들이 모여 있는 미국 실리콘밸리에서 최첨단 산업 현장을 경험하는 3주간의 현장학습 프로그램이며, 유럽 문명사 그랜드 투어는 그리스, 로마 문명의 발상지와 르네상스의 중심지인 아테네, 로마, 피렌체, 베네치아, 그리고 동서 문명이 만나는 이스탄불까지 유럽 문명사의 흐름과 핵심을 이해하는 5주간의 그랜드 투어 프로그램입니다.

스페셜 스터디 투어에 소요되는 경비는 모든 학생에게 전액 장학금 형태로 지원합니다.



학기	혁신기초 및 전공 교육과정	현장실천 교육과정	글로벌 캠퍼스
1	혁신기초 (필수)	글로벌 인게이지먼트	한국 🇰🇷
2	혁신기초 (필수, 선택)	도시문제해결 프로젝트	한국 🇰🇷
3	전공기초 (HS) 전공기초 (NS) 전공기초 (DS&AI) 전공기초 (BI)	글로벌 인게이지먼트	미국 🇺🇸
4	전공선택	도시문제해결 프로젝트	미국 🇺🇸
		실리콘밸리 투어	
5	전공선택 캡스톤 세미나I	글로벌 인게이지먼트	중국 🇨🇳
6	전공선택 캡스톤 세미나II	도시문제해결 프로젝트	중국 🇨🇳
7	전공선택 캡스톤 세미나III	글로벌 인게이지먼트 도시문제해결 프로젝트	러시아 🇷🇺
		유럽 문명사 그랜드 투어	
8	전공선택 캡스톤 프로젝트	글로벌 인게이지먼트 도시문제해결 프로젝트	일본 🇯🇵

* HS (Humanities and Social Sciences, 인문사회학부)
 * NS (Natural Sciences, 자연과학부)
 * DS&AI (Data Science and Artificial Intelligence, 데이터과학과 인공지능학부)
 * BI (Business Innovation, 비즈니스혁신학부)

* 제2외국어 (일본어, 중국어, 러시아어)
 * 글로벌 로테이션 및 캠퍼스는 현지 상황에 따라 변경 가능

**Active.
Experimental.
Integral.**

**Learn.
Reflect.
Transform.**

**Comprehensive.
Empirical.
Problem-
Solving.**

**Creative.
Desirable.
Human-
centered.**

**Innovate.
Adapt.
Lead.**



**Innovation
Foundations**



**Humanities and
Social Sciences**



**Natural
Sciences**



**Data Science and
Artificial Intelligence**



**Business
Innovation**

Innovation Foundations

혁신기초학부(The School of Innovation Foundations)의 교육과정은 급변하는 세상에서 학생들이 각자의 분야에서 뛰어난 능력을 발휘하는 데 필요한 기본 역량을 갖추 수 있도록 설계되었습니다. '무엇을 알고 있는가?' 보다 '무엇을 할 수 있는가?' 가 중요한 시대에 발맞춰, 평생 동안 여러 번 마주하게 될 변화에 유연하게 대처하고 적응할 수 있는 핵심역량을 함양합니다.

- 분석적이고 체계적으로 사고하고 판단하여 복잡한 문제 해결
- 창의적 아이디어를 탐구하고 혁신적 방법을 시도하여 새로운 해결책을 제시
- 상대방을 효과적으로 이해시키고 설득하는 의사소통
- 다양한 문화, 관점, 가치에 공감하고 조화와 협력을 이끌어내는 리더십
- 글로벌 사회, 경제, 환경의 지속가능성을 증진하고 인류의 번영을 촉진
- 평생학습자로서 호기심, 자기이해, 자기주도학습을 증진



6가지 핵심역량을 바탕으로, 글로벌 리더십을 발휘하고 지적으로 다재다능한 인재를 육성하는 통합적인 교육 접근 방식을 채택합니다. 학생들이 비판적이고 창의적으로 사고하고, 글로벌 환경에서 다양한 문화와 소통하고 협업하며, 타인의 감정을 이해하고 공유할 수 있는 능력을 키워 세상에 의미 있는 변화를 일으킬 인재를 양성하고자 합니다.



“

혁신기초학부는 학생이 어떤 분야를 선택하든 탁월한 능력을 발휘하는 데 필요한 기본 기술과 지식을 제공합니다. 학생들은 비판적이고 창의적으로 사고하고, 효과적으로 소통하고 협업하며, 빠르게 변화하는 세상을 헤쳐 나갈 수 있는 자신만의 전문성을 지속적으로 구축하는 방법을 배웁니다.

”



Dean of Innovation Foundations
Professor Elizabeth P. Callaghan

Ph.D. University of Southern California
English and Gender Studies

Humanities and Social Sciences



인문사회학부(The School of Humanities and Social Sciences)는 인간과 사회에 대해 폭 넓고도 깊이 있는 통찰력을 갖춘 미래지향적 리더 양성을 목표로 합니다. 인문사회학부 전공과정은 미디어·문화산업, PR·마케팅, 예술, 학술, 교육 등 다양한 분야에서 자신의 창의적 역량을 발휘하고 싶은 학생들을 위한 인문·문화학(HCS) 트랙, 더 나은 세상에

대한 열정을 바탕으로 현실 세계의 이슈에 대한 실용적 문제 해결 역량을 갖춘 인재가 되기를 원하는 학생들을 위한 사회혁신·거버넌스(SIG) 트랙, 철학적·경제적·정치적 식견과 전문성을 갖춘 미래 엘리트로서 정부·공공기관, 법조계, 언론, 금융, 비즈니스 분야에서 활약하고자 하는 학생을 위한 철학·정치·경제학(PPE) 트랙으로 구성되어 있습니다.

- 인간과 사회에 대한 독립적이고 비판적인 시각과 통찰력 계발
- 선택 전공 분야의 핵심 개념과 이론에 대해 창의적으로 사고하고 혁신적인 방식으로 실제 세계의 문제 해법 제시
- 열린 토론과 타인에 대한 존중 및 공감함을 통해 의사소통 및 협업 기술 향상
- 다양성, 공감, 지속가능성의 가치를 중시하고 이러한 가치를 바탕으로 국내 및 글로벌 문제에 긍정적인 영향 전파
- 캡스톤 세미나와 프로젝트를 통해 직업적 흥미와 소질을 발견하고 이를 위한 실제적 지식 및 경험을 학습

“

인문사회학부는 AI 시대에 더욱 중요한 경쟁력이 될 휴먼 스킬 계발에 중점을 둡니다. 인간과 사회에 대한 비판적 통찰력과 감성 지능, 그리고 그 활용을 위한 첨단기술 및 커뮤니케이션 역량을 강화하여 다가올 시대를 선도할 인재를 양성할 것입니다.

”



Associate Dean of Humanities
and Social Sciences

Professor Jeongseok Lee

Ph.D. Princeton University
Public and International Affairs

Natural Sciences



자연과학부(The School of Natural Sciences)는 현대 사회의 과학기술 현상을 이해하고, 미래 사회의 다양한 분야에서 혁신을 이끄는 인재를 양성하는 것을 목표로 합니다. 이를 위해 에너지 시스템, 생명 시스템, 지구 시스템 등의 전공과정을 통해 기초 이론, 분석 및 시뮬레이션, 통합적 문제 해결에 이르는 다양한 과목을 제공합니다. 학생들은 타 학문과의 융합을 통해 학기별로 다양한 주제의 결과물을 만들어내고 모델링과

버추얼 랩 설계 및 제작을 진행합니다. 전공 캡스톤 디자인에 필요한 경우, 협력 기관의 프로젝트나 글로벌 랩 인턴십에 참여할 기회가 주어집니다. 학생들은 졸업 이후에 환경 과학, 생명 과학, 에너지 분야의 전문성과 융합 프로젝트 경험을 바탕으로 연구 개발, 기술 전문 컨설팅, 헬스케어 등의 다양한 산업 분야와 더불어 학계 및 정부 기관에서의 연구, 정책 개발 등에서 활약할 수 있습니다.

- 과학적 이론에 바탕을 둔 문제 해결 능력, 시뮬레이션 기술, 효과적인 커뮤니케이션 등 실제 적용을 위한 탄탄한 기초 과학 지식 함양
- 미래 사회의 복잡한 과제 해결을 위한 학제 간 융합 지식과 비판적 사고 방법 습득

- 글로벌 이슈를 이해하고 과학적 접근 방식으로 솔루션을 설계함으로써 글로벌 참여와 문화적 인식 배양
- 자기주도학습과 개인 맞춤형 프로젝트를 통해 학생의 고유한 관심사와 진로 목표 지원



“

인간과 자연의 상호작용에서 자연의 근본적인 원리를 현상 위주로 이해하게 합니다. 혁신 기반을 바탕으로 구축된 자연과학부의 커리큘럼은 다양한 과학 기술 분야에 걸쳐 지적 성장을 촉진하도록 설계된 학제 간 접근 방식을 제공합니다.

”



Dean of Natural Sciences
Professor Jungmi Yang

Ph.D. Brown University
Chemistry

Data Science and Artificial Intelligence

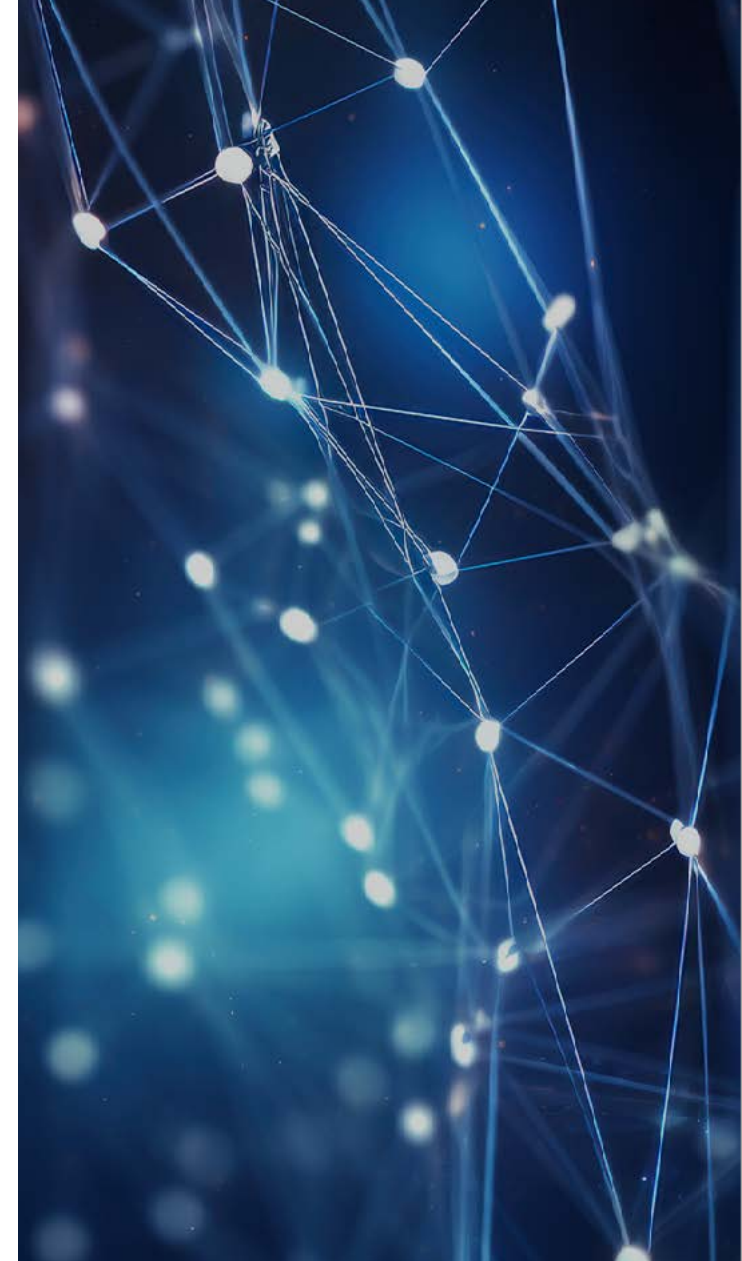


데이터과학과 인공지능학부(The School of Data Science and Artificial Intelligence)의 커리큘럼은 인공지능, 데이터과학, 컴퓨팅응용수학, 세 가지 분야의 전공과정으로 구성되어 있습니다. 인공지능의 토대가 되는 머신러닝, 데이터 애널리틱스, 수학적 모델링 등 미래 역량이 될 기술의 핵심

원리를 탐구합니다. 기술 전문 지식을 습득하는 것 뿐만 아니라 더 매력적이고 사람 중심적인 기여하는 데 필요한 사용자 중심 접근법과 디자인적 사고, 인간과 기계 간의 상호작용을 이해하는 데 중점을 둡니다.

- 기술 중심의 미래 사회를 설계하고 실현하는 데 필수적인 고급 기술 전문성을 발휘하는 동시에 사용자 중심의 접근 방식 습득
- 데이터 과학 및 인공지능에 대한 포괄적인 이론적 지식과 응용 역량 습득
- 전 세계 5개 캠퍼스에서 현장 학습 및 시민 프로젝트와 연계된 실습 프로젝트를 통해 컴퓨팅 기술의 핵심역량과 실무 기술을 강화하며, 졸업 시 캡스톤 프로젝트를 통해 결과물 창출의 전체 프로세스를 경험
- 비판적이고 창의적이며 융합적 사고 능력을 배양하여 사회와 산업의 복잡한 과제에 대해 문제의 본질을 파악하고 해결하는 능력을 학습

“ 디지털 시대에 더 나은 세상을 만드는 것을 목표로 합니다. 데이터과학과 인공지능학부의 커리큘럼은 디지털혁명과 인공지능의 도래로 인류 문명사의 대전환이 이루어지는 시기에 미래 리더십 역할을 수행할 준비가 된 인재를 양성하는 데 중점을 두고 있습니다. ”



Dean of Data Science
and Artificial Intelligence
Professor Jiyoung Kwahk
Ph.D. POSTECH
Industrial Engineering

Business Innovation



비즈니스혁신학부(The School of Business Innovation)는 기업가적 사고를 함양하여 역동적이고 끊임없이 진화하는 비즈니스 세계에 능동적으로 대응할 수 있는 학생들을 키우기 위해 전념하고 있습니다. 비즈니스 세계에서 긍정적 변화를 주도하거나 영향력 있는 벤처 기업을 창출할 수 있는 미래 리더를 양성하는 것을 목표로 합니다. 기업가 정신, 경영, 마케팅, 회계, 재무, 기술 경영 등 다양한 분야를 다루며 학생들이 비즈니스 환경에 대한 총체적인 이해를 갖출 수

있도록 돕습니다. 태재 비즈니스혁신학부의 주요 차별점 중 하나는 체험 학습과 실습 프로젝트에 중점을 둔다는 점입니다. 비즈니스혁신학부에서는 학생들이 실제 비즈니스 과제를 해결하고, 업계 파트너와 협력하며, 자신만의 기업가적 벤처 조직을 창업할 수 있는 능력을 개발하도록 권장합니다. 이러한 실용적인 접근 방식을 통해 학생들은 실제 환경에 지식을 적용하고 창의력, 문제 해결 능력, 리더십 역량을 키울 수 있습니다.

- 리더가 되기 위해 필수적인 기업가적 사고 배양
- 빠르게 변화하는 기업 환경에 적응하고 경영을 혁신하는 능력 배양
- 조직을 이끌어 나가는 강력한 리더십 기술 습득
- 다른 사람과의 협업 및 네트워킹을 통해 커다란 성취를 할 수 있는 능력 제고
- 윤리적이고 지속가능한 비즈니스 관행 존중

“

미래 비즈니스 리더의 중심이 되세요. 비즈니스혁신학부의 커리큘럼은 끊임없이 진화하는 비즈니스 세계의 역동성에 대비하여 학생들이 혁신을 우선시하는 기업가적 사고방식을 키울 수 있도록 준비시킵니다.

”



Dean of Business Innovation
Professor Young Won Ha

Ph.D. The University of Chicago
Business Administration



Support

학생 개인의 성공을 극대화하는 전방위 맞춤형 학생 지원

태재대학교는 해당 분야의 최고 전문가들로 구성된
학생 개별 맞춤형 학습 지원 조직을 구축하여 다양한
교과/비교과 학습을 지원하고 있습니다.



교육혁신원(EII)



글로벌선도원(GII)



학생성공원(SSI)



국제어학센터(GLC)



학습 지원

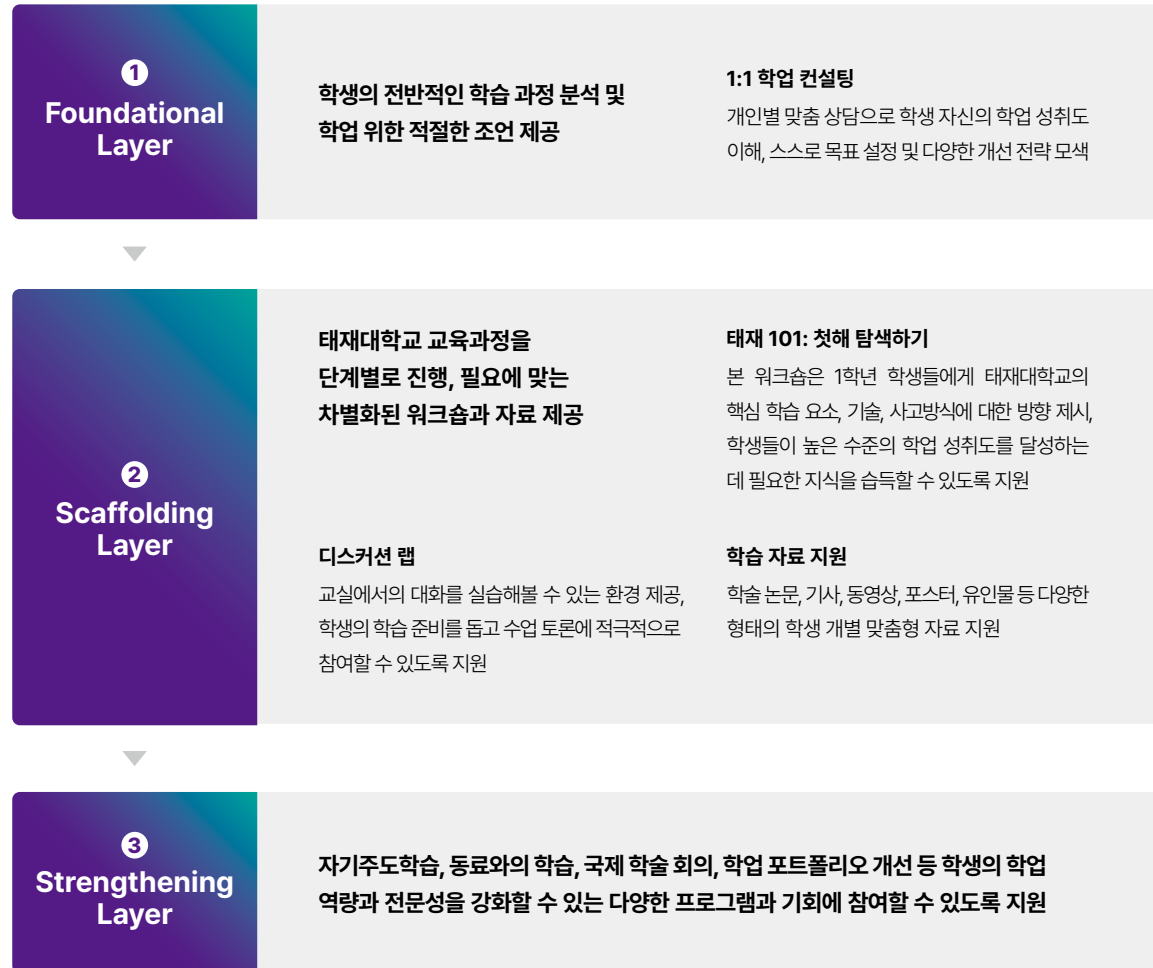
태재대학교는 교육과정에 따라 기초부터 심화까지 아우르는 학생 맞춤형 학습 지원 시스템을 갖추고 있습니다.

교육혁신원(Education Innovation Institute)은 학생들이 자기주도 학습 능력을 향상시키는 프로그램을 제공합니다. 이는 기초 학습 방법부터 액티브 러닝, 문제 기반 학습 전략, 세미나, 가이드북, 튜터링을 포함합니다.

또한, 온라인 강의 시 학생의 수업 참여 데이터를 모니터링하고 분석하여 효과적인 학습을 위한 맞춤형 학습 방안을 제시합니다. 이를 통해 학생들은 자신의 학습 현황을 파악하여, 더욱 효과적인 학습을 위한 자기 평가와 개선 노력을 하게 됩니다.

토론 방식에 익숙하지 않은 학생들의 적응과 참여를 적극적으로 지원하는 디스커션 랩(Discussion Lab)을 운영 중입니다.

Three-Layer Academic Support Program



글로벌 활동 지원

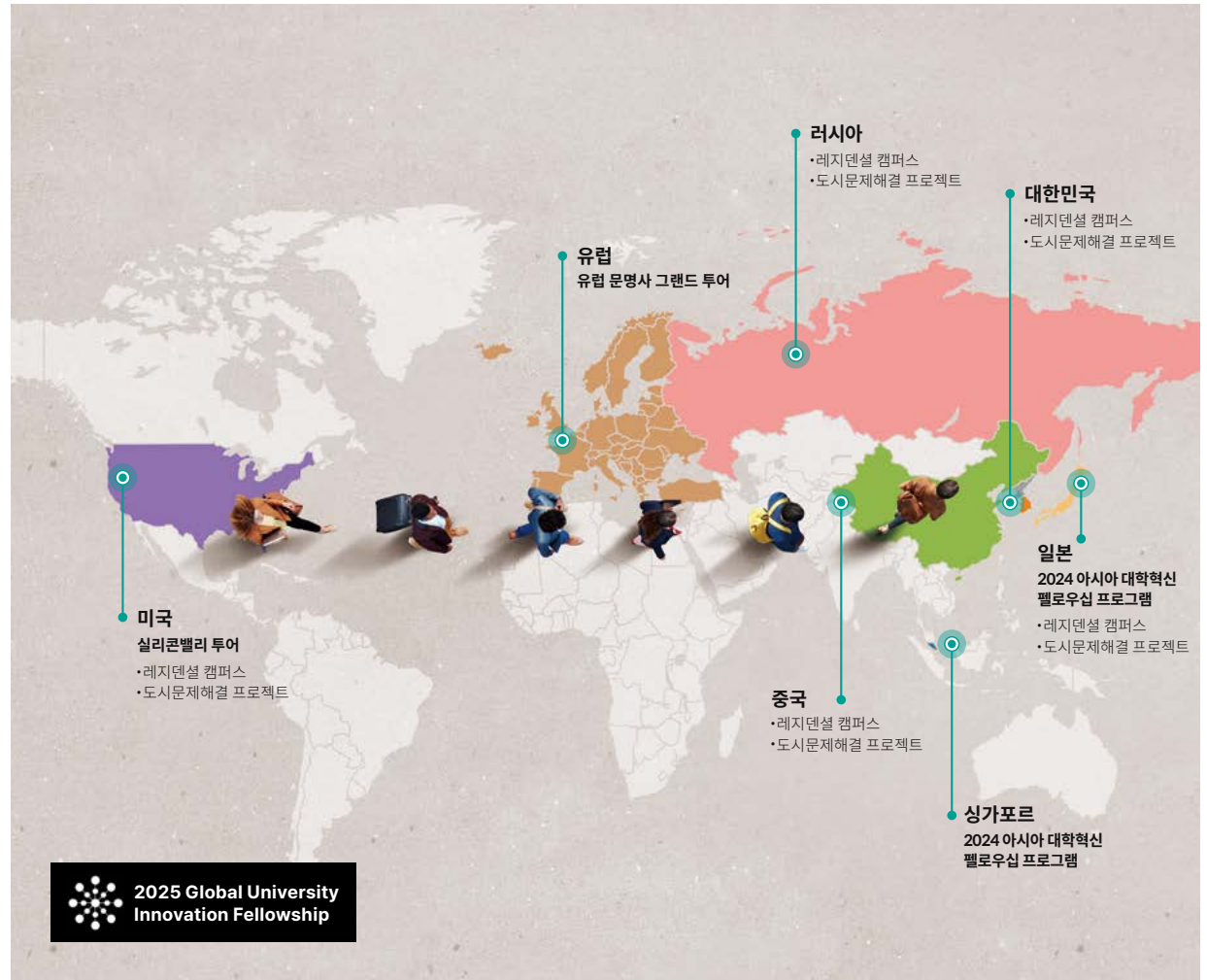
태재대학교는 **글로벌선도원(Global Initiative Institute)**을 통해 학생들의 글로벌 활동을 장려하고, 자기주도적 태도, 소통 능력, 글로벌 마인드 등의 역량을 고취시키고자 5개국에서 레지덴셜 캠퍼스를 운영하며 글로벌 인게이지먼트 프로그램을 실시하고 있습니다.

아울러 대학혁신 펠로우십 프로그램을 통해 전 세계 대학의 혁신적인 시스템과 프로그램을 탐색하며, 국경을 초월한 인사이트를 얻을 수 있습니다. 본 프로그램에 참여를 원하는 재학생들은 그룹을 이뤄 프로젝트를 직접 설계하고 제안서를 제출하여 심사 과정을 거칩니다. 최종 선발된 팀은 관련 경비를 장학금으로 지원받아 해당 프로젝트를 수행하게 됩니다.

▶ 태재대학교는 학생들의 국제 학술대회 발표 및 공모전 참가, 문화탐방, 창업 동아리 활동, 봉사 활동을 지원합니다.



Illustration by 김혜인 (Class of 2023)

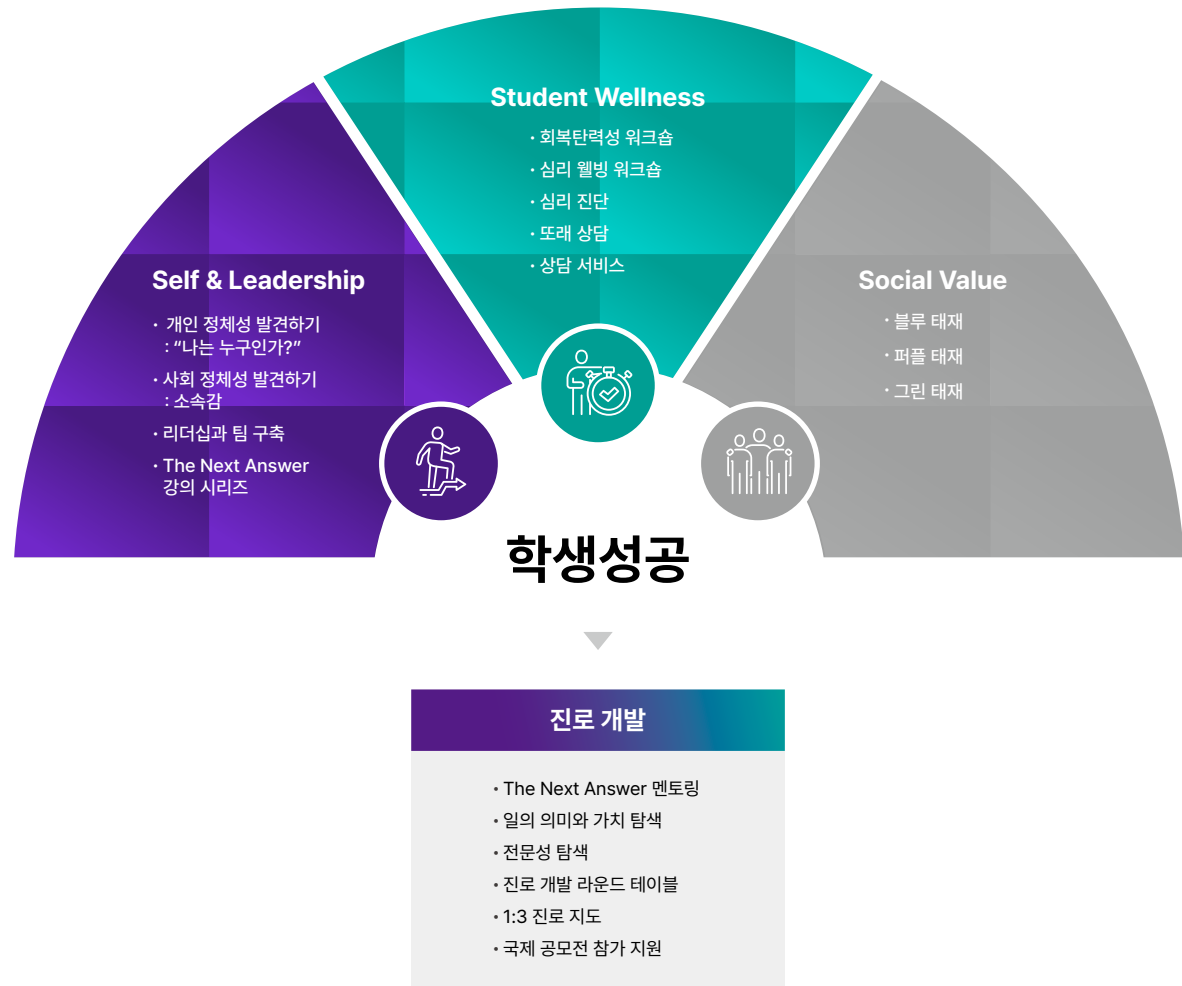


학생성공 지원

태재대학교는 학생들이 교과 프로그램을 통해 얻는 지적 역량에 더해 자기 역량, 심리·사회적 역량, 글로벌 시민의식을 두루 갖춘 성숙한 인간으로 성장하도록 지원합니다.

학생성공원(Student Success Institute)에서는 학생들이 교과 과정과 대학 생활을 성공적으로 이수할 수 있도록 자기 역량과 리더십 기술을 개발하는 프로그램, 학생들의 심리검사와 상담 등 정서적 건강을 돌보는 웰니스 프로그램, 사회적 이슈에 관심을 가지고 글로벌 시민의식을 함양하는 사회적 가치 프로그램, 자신의 꿈을 찾고 달성할 수 있도록 돕는 1:1 개인 맞춤형 진로 개발 프로그램 등을 진행하고 있습니다.

이는 태재대학교만의 차별화된 전인교육 시스템으로, 태재대의 재학생들이 이러한 프로그램을 통해 글로벌 리더에게 필요한 역량을 갖출 수 있도록 지원합니다.



언어 학습 지원

태재대학교는 학생들의 학업 능력 향상과 글로벌 캠퍼스에서의 원활한 프로젝트 수행을 돕기 위해 **국제어학센터(Global Language Center)**를 설립하여, 영어, 제2외국어, 컴퓨터 언어 등 다양한 언어 학습 지원 프로그램을 운영하고 있습니다. 본 프로그램은 학기와 방학 중에 개별 코칭 또는 워크숍 형태로 운영됩니다.



영어



정규과정에서 진행되는 교과목의 이해를 도모하고 영어권 대학에서 요구되는 수준의 학습 진행을 위해 필요한 학술적 영어 능력을 강화하는 프로그램. 학생들의 개별적인 필요와 요구에 따라 토론, 발표, 학술적 글쓰기 등의 맞춤형 학습 활동 진행.

중국어



HSK(한어수평고시) 3급을 목표로 생활, 학업, 업무 등의 다양한 영역에서 기본적인 의사소통이 가능하게 하는 프로그램. 중국어 듣기, 말하기를 중심으로 독해, 쓰기 능력을 향상하는 동시에 중국의 언어, 사회, 문화, 경제 등에 대한 종합적인 이해도를 증진.

일본어



말하기, 듣기, 문법, 쓰기 등의 기본적인 일본어 능력을 향상하고 JLPT N4 이상의 자격을 취득할 수 있도록 지원하는 프로그램. 일본 사회 문화를 이해하기 위한 학습 프로그램 제공.

러시아어



3학기 내에 TORFL 1급에 준하는 언어 능력을 성취하는 것을 목표로 언어와 더불어 러시아의 사회, 문화, 역사에 대한 기본 지식을 함께 습득할 수 있는 프로그램. 한국에 재학 중인 러시아인 학생들과의 교류를 통해 어학 능력 향상의 기회를 제공.

한국어



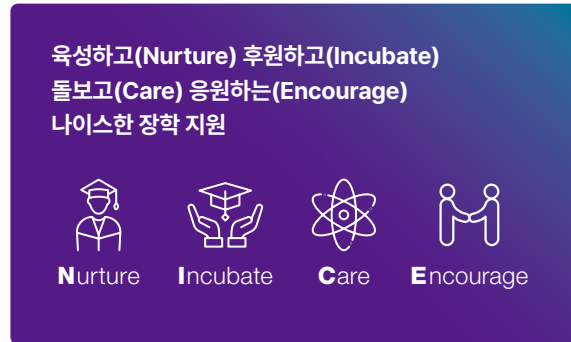
토픽(TOPIK) 3급을 목표로 자기소개, 장소, 물건 사기, 하루 일과, 음식, 휴일, 날씨와 계절 등 한국에서의 기본적인 의사소통을 가능하게 하는 프로그램. 말하기를 중심으로 수업을 진행하며 읽기, 듣기, 쓰기 등 각 기능에 대한 연습을 통해 실생활에 직접적인 도움 제공.

컴퓨터 언어



다양한 컴퓨터 언어의 특징을 이해하고 애플리케이션을 개발하는 데 필요한 요소와 IT 분야의 개발 과정에 대한 기본 지식을 습득할 수 있는 프로그램. Python을 통한 애플리케이션 개발 실습 및 ChatGPT를 활용한 애플리케이션 개발 실습을 중심으로 진행.

장학 지원



태재대학교는 학생들이 재정적 제약 없이 글로벌 인재로 성장할 수 있도록 수업료, 레지던스 비용, 글로벌 프로그램 비용 등 다양한 장학금을 제공합니다. 스페셜 스터디 투어(실리콘밸리 투어와 유럽 문명사 그랜드 투어) 비용의 경우 모든 학생에게 전액 지원하며, 국제 학술발표 및 공모전 참가, 문화탐방 등의 비교과 활동도 자격 요건에 따라 참여자를 선발하여 지원합니다. Work-Study 제도를 통해 생활 장학금도 지원합니다.

	구분	지원 금액	비고
태재 인재 장학금	수업료	전액	• 소득분위 5구간 이내인 국내 학생
레지던스 장학금	레지던스	전액	• 소득분위 5구간 이내인 국내 학생
글로벌 학생 활동 장학금	· 글로벌 경험 활동 · 도시문제해결 프로젝트 · 글로벌 인게이지먼트	전액	• 소득분위 5구간 이내인 국내 학생
Work-Study 장학금	Work-Study 장학금	선정 지원	• Work-Study 활동 시 시급으로 책정하여 지급
Study Tour 장학금	스페셜 투어	전액	• 실리콘밸리 투어 • 유럽 문명사 그랜드 투어
입학 전형 우수 장학금	수업료	전액 (1년 한)	• 입학 최우수 합격자

* 소득분위 5구간: 한국장학재단의 '소득인정금액'에 따른 선정 구간을 말합니다.

* 소득분위 6구간 이상인 학생들도 장학금 신청이 가능하며, 학생위원회의 심의를 거쳐 선정합니다.

* 장학금 세부사항은 입학 후 대학 내규에 근거하여 집행됩니다.

태재대학교는 본교에서 지원하는 장학금 외에도 다양한 외부 기관 및 장학재단의 장학금 혜택을 학생들이 받을 수 있도록 지원합니다.

더 나아가 학생들의 경력 개발을 돕기 위해 졸업 후 장학 프로그램을 운영하여 졸업생들의 해외 최우수 대학원 진학, 국제기구 및 비정부 기구 취업 지원, 스타트업 창업 등을 지원합니다. 이러한 지원은 태재대학교만의 차별화된 장학제도입니다.

	구분	지원 금액	비고
글로벌 리더 장학금	글로벌 리더 장학금	선정 지원	• 졸업 후 국제기구, 비정부단체 등 활동 지원
창업 지원 장학금	창업 지원 장학금	선정 지원	• 졸업 후 창업 활동 지원
학문 후속 세대 양성 장학금	학문 후속 세대 양성 장학금	선정 지원	• 졸업 후 해외 최우수 대학원 진학 지원



Taejae Global Eminent Scholar Fellow Council

태재대학교의 학업 환경과 학생들의 학습 여정을 풍요롭게 만드는 Taejae Global Eminent Scholar Fellow Council은 각 분야의 세계적인 석학들로 구성돼 있습니다. 태재대의 재학생들은 다양한 공개 강의와 세미나를 통해 지속적으로 전세계 석학들과 교류하면서 글로벌 리더의 꿈을 키우게 됩니다.



Young-Kee Kim

- Professor, Department of Physics at the University of Chicago
- President of the American Physical Society (2024)
- Ph.D. The University of Rochester



Marvin Chun

- Professor, Department of Psychology at Yale University
- Ph.D. MIT



Jin Hyung Lee

- Professor, Neurology, Neurosurgery, and Bioengineering at Stanford University
- Ph.D. Stanford University



Yutaka Tsujinaka

- President of Toyo Gakuen University
- President of the Japanese Political Science Association (2014-2016)
- Ph.D. Kyoto University

“ 혁신적인 커리큘럼, 상호작용이 가능한 소규모 수업, 메타버스와 국제적인 주거 환경에서 함께 배울 수 있는 글로벌 커뮤니티를 갖춘 태재대학교는 한국뿐 아니라 전 세계를 위한 흥미롭고 새로운 교육기관입니다. 변화를 만들고자 하는 야심 찬 대학생들의 관심을 끌 것입니다. ”

Marvin Chun
Professor, Department of Psychology
at Yale University

“ 한 사람의 인생은 그 사람 선택의 결과물입니다. 교육은 삶의 여정 속에서 바른 선택을 하는 방법을 가르치는 것이라고 생각합니다. 태재대학교가 미래의 인재들에게 탁월한 선택을 할 방법을 가르치는 훌륭한 교육의 장이 되기를 기대합니다. ”

Jin Hyung Lee
Professor, Neurology, Neurosurgery, and
Bioengineering at Stanford University

“ 염재호 초대 총장의 비전 있는 리더십 아래, 태재에서의 새로운 시작에 대한 기대감이 아시아 및 전 세계 교육에 혁명을 일으킬 것입니다. 저는 그가 이끄는 팀이 혁신적 아이디어와 분석적 통찰력으로 무장된 새로운 세대의 지식인을 양성할 것이라고 확신합니다. 태재대학교는 단순한 대학이 아니라 복잡한 세상의 도전을 헤쳐 나가고 승리할 준비가 되어 있는 변혁의 힘입니다. ”

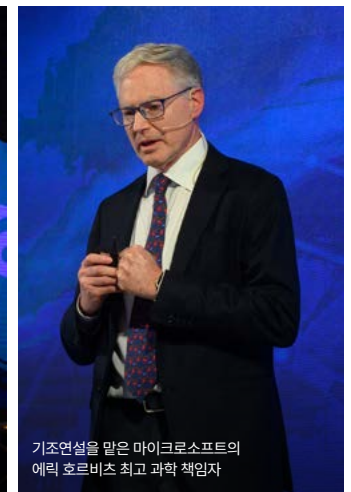
Yutaka Tsujinaka
President of Toyo Gakuen University

태재미래교육포럼

태재미래교육포럼은 전 세계가 직면한 교육혁신의 해답을 모색하기 위해 매년 교육의 미래와 관련한 주제로 다양한 분석과 대안을 제시하며, 새로운 교육정책 방향을 탐구하기 위한 논의의 장입니다. 태재대학교는 교육계의 다보스포럼을 목표로 매년 태재미래교육포럼을 개최하여 태재대학교 학생들이 전 세계의 석학 및 글로벌 기업 CEO, COO 등의 강연과 세션에 참여하는 기회를 제공하고 있습니다.



제1회 태재미래교육포럼 (2023.10.16~17)



기조연설을 맡은 마이크로소프트의 에릭 호르비츠 최고 과학 책임자



환영사 중인 태재대학교 영재호 총장

2023 Main Speakers



Eric Horvitz
Chief Scientific Officer
of Microsoft



Oren Etzioni
Founding CEO
at Allen Institute for AI



Daphne Koller
CEO and Founder
of insitro, Co-founder
of Coursera



Stephen M. Kosslyn
Professor Emeritus
at Harvard University



John Katzman
CEO of Noodle
and Education
Entrepreneur



Norman Atkins
Co-Founder and
Managing Partner
of Array Education



Cristina Conati
Professor
of Computer
Science, University
of British Columbia



Aaron Rasmussen
Founder and CEO
at Outlier



Joshua Wohle
CEO of Mindstone

Life at Taejae

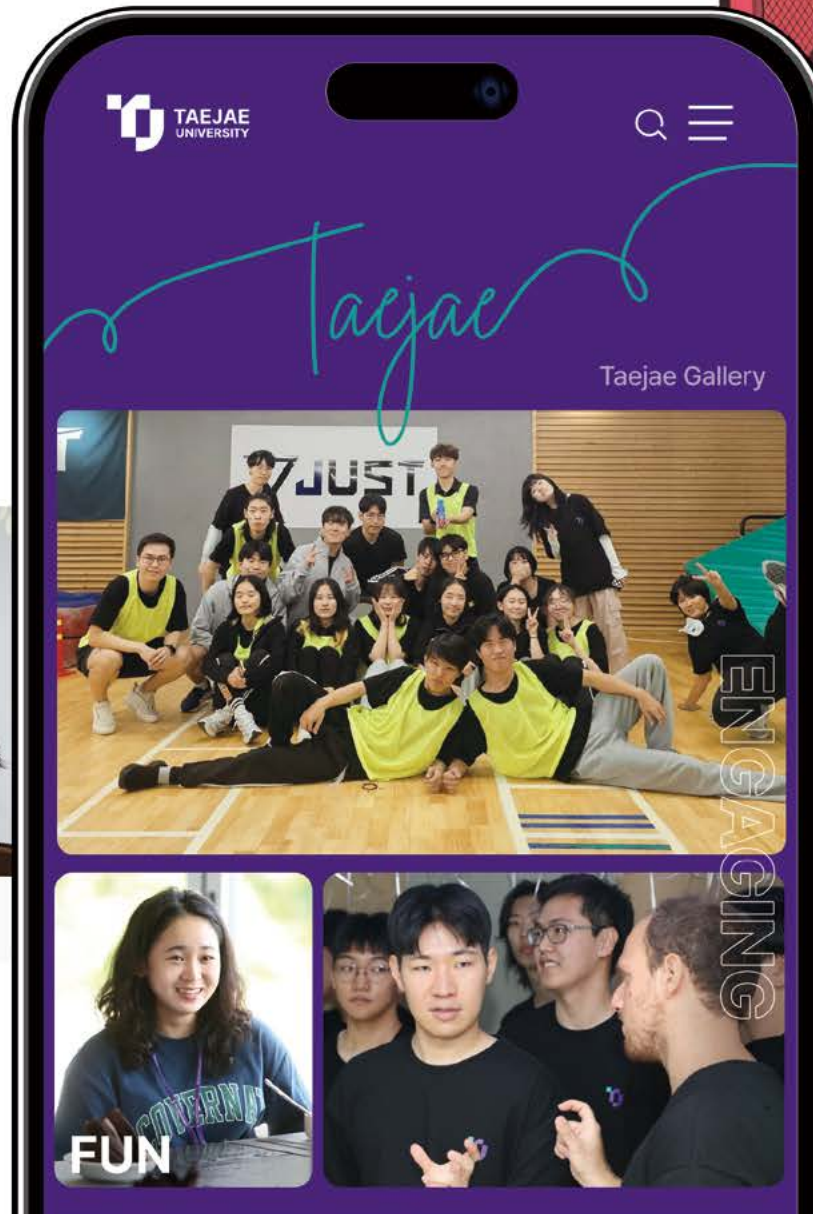
글로벌 환경에서 소통하고 화합하며 21세기 미래 리더로 성장해가는 태재인

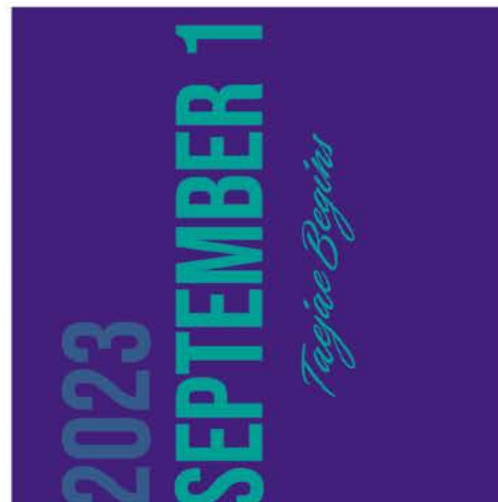




Residential Campus Program

태재대학교 재학생들은 글로벌 레지덴셜 캠퍼스에서 다양한 배경을 가진 구성원들과 함께 생활하며 활발한 상호작용과 협력을 주고받는 글로벌 공동체 프로그램을 경험하게 됩니다. 예술, 문화, 스포츠 등 다양한 활동과 함께 지역 사회와의 협업을 통하여 학업적 성취와 정서적 성장을 도모하고, 태재 구성원으로서 소속감과 자긍심을 함양하며 또 다른 공동체 문화로 진화해 나가는 경험을 공유합니다.

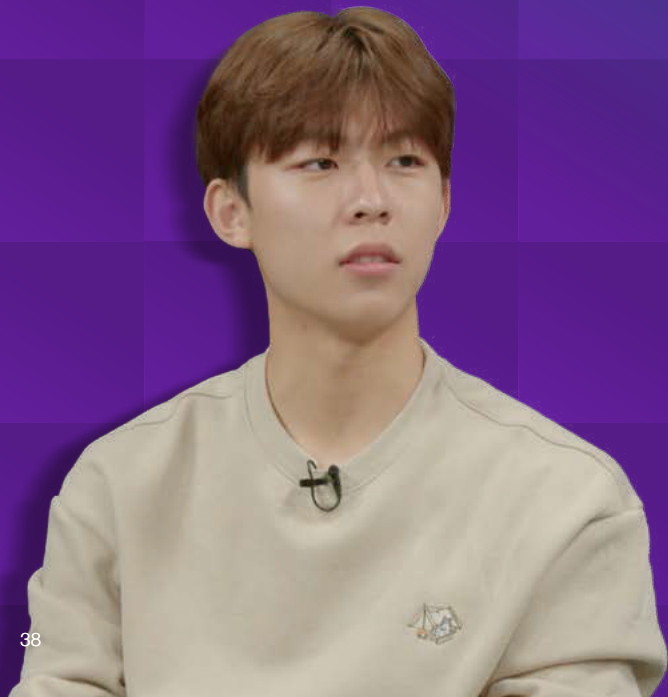




My First Semester at Taejæ

“

처음에는 언어 장벽 때문에 좌절하기도 했지만, 한 학기가 끝난 지금은 저 스스로도 영어 실력이 많이 늘었다고 느낍니다. 공부하면서 어려운 순간도 있었습니다. 그러나 힘들다고 생각한 적은 있어도 행복하지 않다고 생각한 적은 없는 것 같습니다. 이러한 경험들이 저를 더 강하게 만들어주고 성장하는 데 도움이 되고 있다고 생각합니다.”



“

수업 당 학생 인원이 16명 정도이며, 교수님들은 각 학생에게 개별적인 관심을 기울이고 있습니다. 교수님과 소통 창구가 장소 제약 없이 매시간 열려 있어 학생들은 적극적으로 교류하고 질문하며 학습할 수 있습니다. 수업 이후에도 교수님과 심층적인 토론을 통해 학습을 보충하고 발전시킬 수 있었습니다.”



“

사실 저는 창의적 사고와 비판적 사고라는 수업을 이렇게 집중적으로 듣게 될 줄은 예상 못했습니다. 생각하는 관점의 방법론적인 부분들을 배울 수 있어 감사하고, 시대의 변화에 따라 필요한 스킬을 습득하는 데 중점을 두는 교육과정이 긍정적으로 느껴집니다. 시대에 맞추어 변화해야 하는 교육의 방향을 선도하는 마인드셋을 갖추고 있다고 생각하며 이 점이 태재대학교가 갖고 있는 차별점이라고 생각합니다.”



”



“

다른 대학에도 교환학생 프로그램 등 해외 경험을 쌓을 수 있는 여러 기회가 존재하는 건 사실입니다. 그러나 소수의 학생에게만 기회가 주어지는 교환학생 제도와 달리 태재대 학생들은 같은 기수가 4년 내내 함께 글로벌 경험을 공유할 수 있다는 점에서 다른 학교와의 차이를 느낍니다. 그로 인해 더 많은 시너지와 협업이 이루어질 수 있을 것으로 기대됩니다.

”

“

저는 기숙사 생활이 정말 재미있고 유익하다고 생각합니다. 함께 밥을 해 먹고 생활을 공유하면서 학우들과 더욱 가까워지고 유대감을 강화할 수 있었습니다. 기숙사 생활을 하면서 서로를 더욱 잘 알아가고, 소규모이지만 단단한 커뮤니티를 형성할 수 있는 게 저에게는 큰 장점으로 다가옵니다. 저희만의 문화를 만들며 기록하여 저희의 이야기를 쌓아갈 생각입니다.

”



The background of the slide is a photograph of a traditional Chinese architectural roof. The roof features dark grey tiles and a curved eave with ornate, dark-colored decorative finials. The sky above is a clear, bright blue. The text is centered in the upper half of the image.

To Be a Global Leader

Contributing to the Harmony of East and West

To Be a Future Leader

Building a More Sustainable Society

To Be an Innovative Leader

Leading a Long-lasting Society of the 21st Century

To Those Who Dream of Joining Taejae

“ 완성된 상태로 태재대학교에 오려고 하지 마세요. 태재대학교에 와서 새롭게 배우고 느끼는 것이 많습니다. 이 작은 커뮤니티 안에서도 서로 다른 관점들을 마주하며 자신의 시야를 확장할 수 있어요. 태재대학교 안에서 저 자신이 진정한 의미로 성장해 나가는 느낌을 경험하고 있습니다. 진짜 제대로 된 것들을 배우고 있다고 느꼈습니다. 그래서 태재대에 지원할 때 내가 얼마나 많은 것을 가지고 있는지를 보여주려 하지 말고, 어떤 꿈과 목표를 향해 나아가고자 하는지, 태재대학교 안에서 어떻게 더 발전하고 성장하고자 하는지를 강조하면 태재대학교에서 원하는 방향성과 잘 맞을 것 같다고 생각합니다. 저도 태재대학교의 여정을 통해 앞으로 또 어떤 모습으로 성장할지 정말 기대됩니다. ”

Class of 2023, 김이준

“ 2023년 10월, 공부를 시작한 지 한 달 만에 이스라엘-하마스 전쟁이 발발했습니다. 당시 이스라엘에 있었는데 어떻게 될지 모르는 상황에서 학업을 소홀히 할 수밖에 없었습니다. 전쟁으로 인해 학업을 계속할 수 있을까 걱정했는데, 태재대학교에서 이스라엘 정부 측에 여러 차례 공식적으로 편지를 보내고 보충학습 자료도 지원해서 무사히 학업을 이어갈 수 있었습니다. 제 꿈은 비정부기구에서 일하는 것입니다. 사람들 사이를 연결하고 강력한 지역 공동체를 구축하며, 동양과 서양의 문화를 잇는 가교 역할을 하고 싶습니다. 더 나은 세상에 기여하는 글로벌 리더가 되고 싶다면 태재대학교와 함께 하길 바랍니다. ”

Class of 2023, Shahar Bezalel

“ 태재대학교에 입학한 결정적인 계기는 제 한계에 도전하고 싶은 강한 욕망이었습니다. 원래는 미국에서 우수한 공과대학을 졸업하고 좋은 직장에 취직하는 누구나 이상적으로 생각하는 길을 선택하고자 하였습니다. 그럼에도 불구하고 저는 누군가가 정해준 길이 아닌 저 자신이 정말 하고 싶은 것이 무엇인지를 깊이 들여다보는 시간이 필요하다고 느꼈습니다. 저 스스로 대학이라는 공동체에서 함께 성장해 나가고 싶고, 또 정말로 행복하게 무언가를 해내고 싶어서 태재대학교에 오게 되었습니다. ”

Class of 2023, 최민우

“ 태재대학교만의 특별한 글로벌 인게이지먼트 프로그램은 제가 태재대에 입학하게 된 결정적인 이유였습니다. 세계 최고의 글로벌 도시에서 공부하며 다양한 문화를 배우고 새로운 인사이트를 얻을 수 있는 흔치 않은 기회라고 생각했습니다. 특히 세계적으로 유명한 석학들과 만나 토론하고 글로벌 이슈에 대해 깊이 고민하여 해결책을 모색할 수 있다는 점에서 가슴이 설렸습니다. 게다가 태재대학교는 졸업 후 대학원 진학, 국제기구 취업 등 졸업 후 경력 개발도 적극적으로 지원합니다. 태재대학교 입학보다 제 인생에 더 좋은 기회는 없다고 생각합니다. ”

Class of 2023, Lina Jellibi

Taejæ in the News

"태재대의 수업은 지식을 전달하는 과정이 아니라, 지식을
내재화하는 과정이다."

"스탠퍼드가 안 하는 일, 못하는 일을 태재대는 할 수 있다.
AI 기반 교육을 무기로 하버드대, 스탠퍼드대 대신 태재대에
입학하게 될 것."

"정말 훌륭한 학생들입니다. 영국에서 2008년부터 강의를
해왔지만 이번 태재대 첫 학기가 가장 마음에 듭니다."

"20세기에 확산된 대량 생산 방식의 교육은 일반적인 지식
전달이 아닌 문제 해결 능력과 현장 경험을 키우는 데 중점을
둔 개인 맞춤형 개별 학습으로 대체될 것이다."

"사회적, 경제적 성취를 넘어 미래 사회 발전에 기여하는 글로벌
리더로 성장하게 될 것."



“돈 벌려고 만든 학교가 아닌 만큼, 능력과 열정이 있는 학생은 재학 중은 물론 졸업 후 대학원 진학, 창업까지도 지원할 계획이며, 우수 인재가 돈 없어서 못 다니는 일은 없을 것.”

“태재대의 인재상은 전 세계를 무대로 활동하는 글로벌 인재, 미래 인재, 자기혁신 인재다. 자기 주도하에 자신의 의견을 창의적으로 제시할 수 있어야 한다.”

“이 모든 프로그램(스페셜 스터디 투어)에 드는 경비는 장학금 형태로 지원받게 된다. 학교가 돈을 내고, 학생은 세계에서 배우라는 뜻이다.”

“학생들을 잠재력을 보고 뽑되 사교육으로 훈련된 학생들은 뽑지 않을 것이며 정원을 채우기 위해 기준에 못 미치는 지원자들까지 굳이 뽑지는 않을 것.”



“ 항상 다시 시작하고 경이로움과 호기심을 유지하세요. 일상의 단조로움과 급박한 삶의 요구로부터 자신을 보호하세요. 특히 중요해 보이는 자신의 야망으로부터 주의를 분산시키지 마세요. 매일 매일의 힘을 믿으세요. ”

태재대학교 2023 입학식에서

June-e Huh

Professor, Princeton University
Fields Medal, International Mathematical Union

$$(\int \mathcal{A}(s))' = \mathcal{A}(s)$$

THE

NEXT

ANSV

VER

is

Love





www.taejae.ac.kr
일반 문의 | info@taejae.ac.kr
입학 문의 | osr@taejae.ac.kr