



UNIVERSITY

TAEJAE





2023 年 9 月

泰斋大学正式揭牌，开启大学全新时代，改变 21 世纪的高等教育模式

培养创意性人才，自主设计未来，构建和谐人类共同体，引领可持续数字文明新发展
搭建人才成长摇篮，筑造未来全球领导者的培育基地

这里就是泰斋大学



THE

NEXT



ANSV



VER



21 世纪全球社会正经历数字化转型，政治、社会、经济、文化等各方面都在向数字化社会转变。人类文明历史性的大变革正在加速推进，地球村成为一个休戚与共的巨大的命运共同体，全球合作的重要性也日益凸显。关于社会价值方面的讨论也持续不断，如气候变化导致的环境问题，全球社会的多样性问题，共同体中各成员的社会责任等。

在这个瞬息万变的环境中，泰斋大学作为教育模式创新的先驱者，力求为大学教育开辟新的未来。我们高举“The Next Answer”的旗帜，坚定不移地履行我们的使命，致力于培养创新型、自主型人才，这就是如何建设更美好的未来社会的答案。

泰斋大学的特色教育方式打破了传统的单向大班授课模式，注重培养学生的自主学习。采用 20 人以下的小班授课模式，课上鼓励学生积极讨论，彼此合作解决问题。因其不受空间限制，得以邀请来自世界各地的优秀学者助力，他们正以全新的教学方式授课。

我们深刻认识到个性化的指导和支持对于学生的成功至关重要，这种教学方法有助于学生充分发挥潜力。我们将提供最好的教育，让泰斋大学的学生体验韩国、美国、中国、日本、俄罗斯、欧洲等多元视角和全球场景，成长为活跃在世界舞台的主角。

教育创新之地泰斋大学，期待与您共创光辉灿烂的未来。

A stylized black ink signature of Jacob Kim.

泰斋大学校长 廉载镐



关于泰斋

韩国首个培养全球顶尖1%人才的未来创新型大学





为创造和谐可持续发展的世界，泰斋大学致力于培养自主学习、面向未来的全球领导者。我们专注于培养创新型人才，他们不仅能引领高等教育变革，而且带头找出创新解决方案，打造更美好的全球化社会。

我们的使命是构建创新教育平台，促进人类团结，培养引领可持续数字社会发展的人才。为实现这一使命，泰斋大学的教育课程都经过严格精密的开发与设计，是由优秀的教授团队，以及内部的教育创新专家和外部专家学者组成教育课程审议委员会通力合作下审定的结果。我们课程调整的宗旨就是，确保培养学生拥有泰斋大学所设想的数字时代领导力所必需的六大核心素养。

除了五大学部(院系)课程外，泰斋大学还致力于将学生培养成全面发展的未来领导者。泰斋大学设有由优秀教授和专家组成的教育创新中心、全球先导院、学生成功会、国际语言中心等专业性学生支持机构，全面展现泰斋大学独有的特色项目。

任何想要超越快速变化的社会和文化界限，提升自主学习能力，有志追求可持续发展的领导者的人，请勇敢敲开教育创新先驱者泰斋大学的大门。



愿景

培养自我导向、面向未来的
全球人才，促进全球合作
与可持续发展

使命

构建创新教育平台，
培养领袖人物，
引领人类和谐
与数字文明社会

人才画像



1. 为东西方和谐做出贡献的
全球化人才



2. 推动可持续发展的
未来型人才



3. 引领21世纪未来社会的
自主创新型人才

教育课程

寄宿制校园项目

游学

城市问题解决项目

全球参与项目

6大核心素养

创造性思维 多样性与同理心
批判性思维 沟通与协作
自主学习 全球合作与可持续发展

学生成功

自主能力及领导能力
开发项目

健康项目

社会价值项目

职业开发项目

教育创新

主动学习

人文社会学部

自然科学学部

数据科学与人工智能学部

商业创新学部

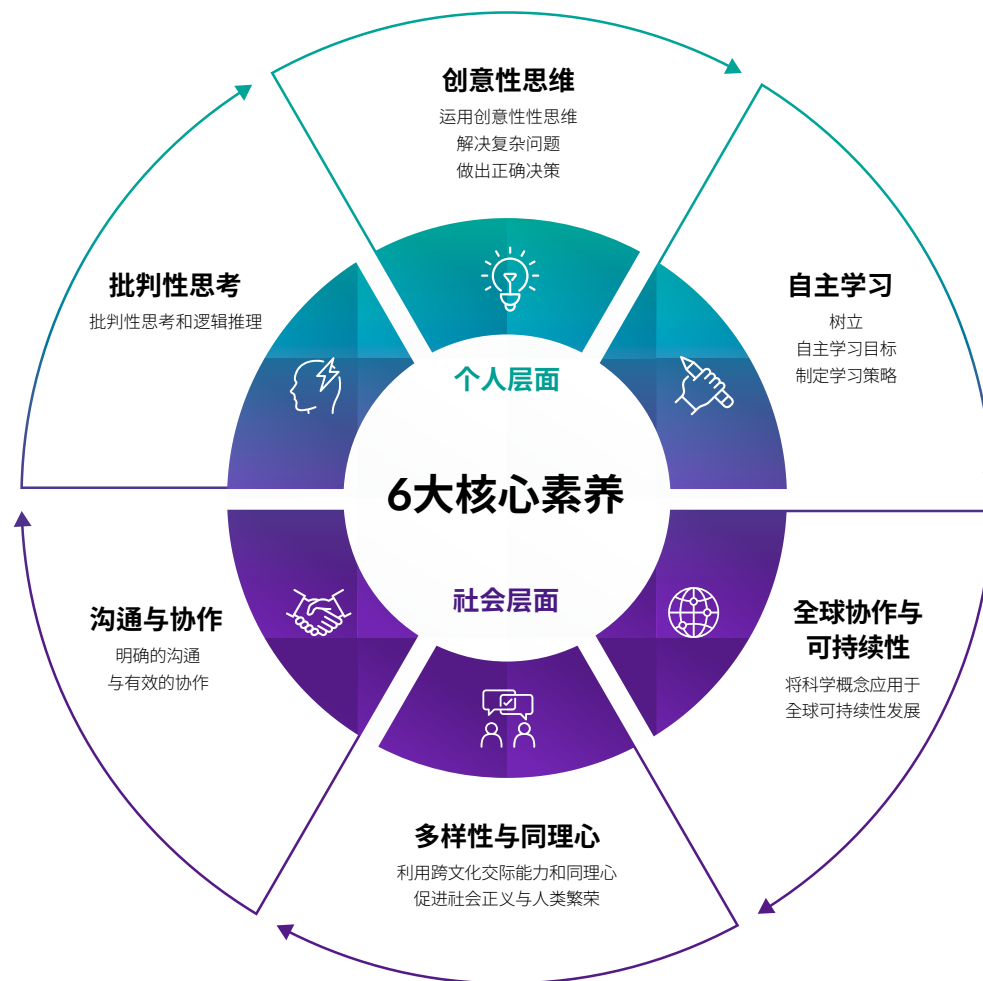
创新基础学部

围绕核心素养的教育课程

泰斋大学的教育课程与不同于注重物理、化学、经济、政治、哲学等传统科目的大学，优先考虑综合培养学生解决问题的能力 and 自主学习能力。

以核心素养为中心的教育课程具有系统性、可衡量性和适应性强的特点。我们对课程进行了彻底的改革，通过融合核心素养导向的学习和沉浸式全球体验来满足学生不断变化的需求，并通过持续改进学生的学习旅程来保持顶级教育标准。

本校实施以学生为中心的学习模式，培养批判与创意的思维，注重沟通与合作能力，帮助他们成长为合作型、协调型的复合人才。此外，泰斋教育的核心价值就在培育学生对多样化的理解和认同，从而为全球合作与可持续发展做出贡献。

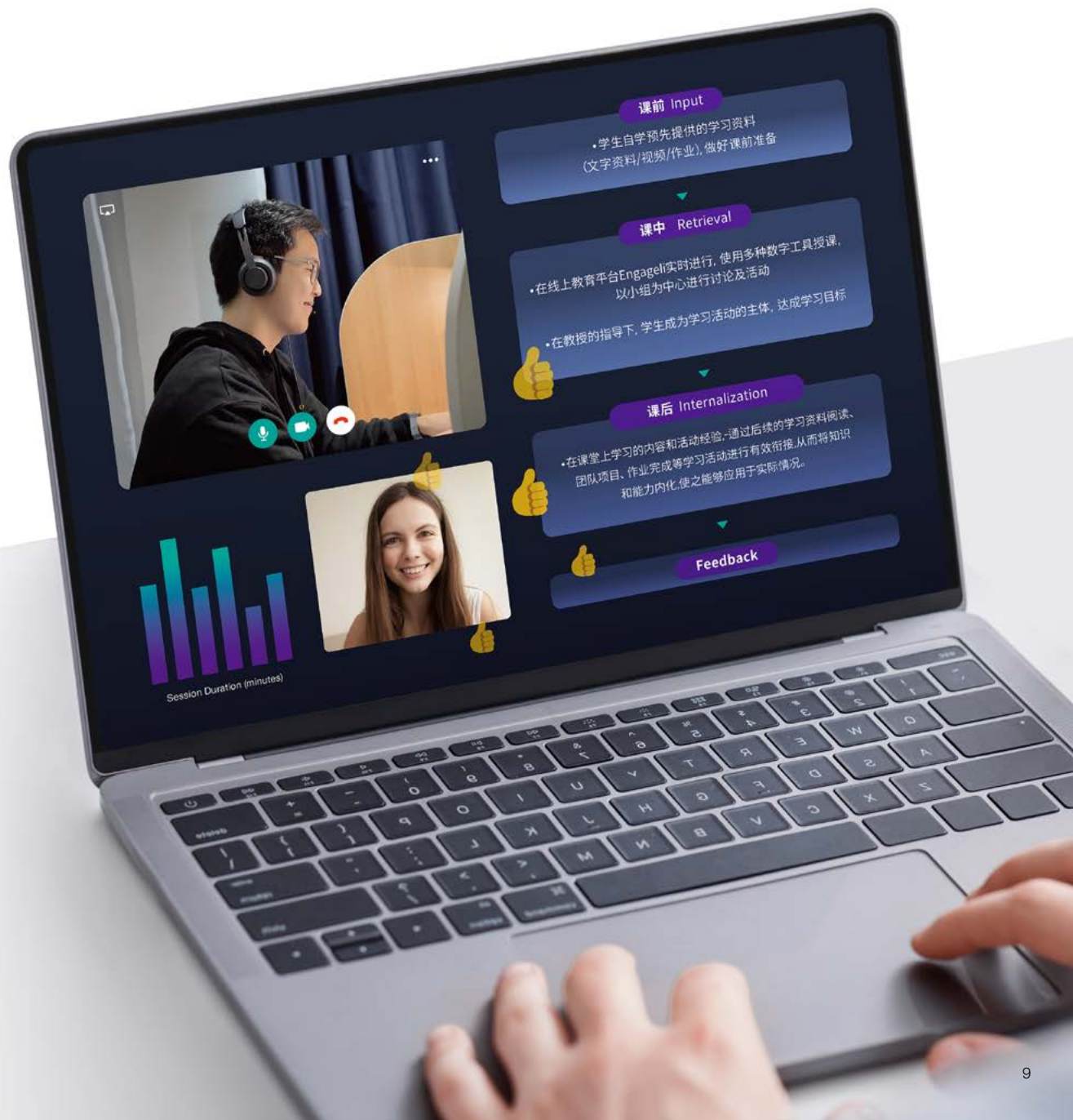


主动学习

泰斋大学在所有课程中均引进了主动学习(Active Learning)方式,实现了以学生为中心的创新教育方式。学校实行小班授课,每堂课学生不超过 20 人,所有课程 100% 用英语授课。

学生们在课前,通过查阅各类资料,观看视频影像资料等进行课前学习和活动后,课上按照教授精心制定的授课计划,参加实时视频讲座,利用多种数字化教育方式,体验分组讨论和活动。课后通过查阅资料与解题,复习上一课的学习内容,之后完成团队任务等作业。通过这些,可以开发创意性思维、批判性思维、自主学习等核心素养。

在整个过程中,学生与教授保持密切实时互动。这里的教授,不单是教育者,而是引导者,承担起鼓励和引导学生学习促进者的职责。通过这样的教育方法,促使学生积极参与学习活动,持续接受教授的个性化指导,促进自身的成长与发展。



顶级的混合型校园 适合数字化时代

泰斋大学是国内第一所 21 世纪型混合型运营校园，
是同时利用线上活动与线下校园的数字社会最佳大学。



全球寄宿制校园 ■

四年就读期间，学生们先后在韩国、美国、中国、日本和俄罗斯等五个主要国家的寄宿制校园，以学习共同体的形式生活。这不仅仅是单纯的上课，而是在四大强国的主要城市生活，借此机会拓宽对各国政治、社会、文化和经济的理解。通过全球寄宿制校园的共同生活，学生可以培养归属感、多样性、同理心和全球公民意识。

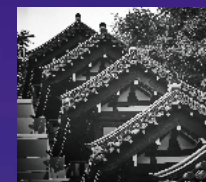
首尔校区 | 首尔市麻浦区西桥洞 40-25 Local Stitch Creator西桥店



泰斋大学大学总部 ▲

泰斋馆是泰斋大学的大学总部，其建筑风格将传统韩屋风格与西式玻璃建筑相结合，是一座融合东方建筑美和西式建筑技术的新式建筑。泰斋馆是首尔艺术殿堂建筑的设计者建筑师金锡哲教授的作品，已故金教授仅设计本馆就耗时4年。它的设计灵感来自于旧宫殿的花坛和宫殿建筑的框架法，与韩国式庭院相得益彰，曾在2005年韩国建筑文化奖中获特别奖。泰斋馆内有白鸿范故居，在1977年被指定为民俗文化遗产第13号。

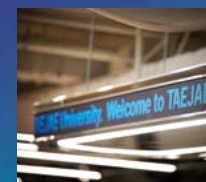
泰斋馆 | 首尔钟路区昌德宫5街22-8



对外合作中心 | 人才开发中心 ●

惠化馆是泰斋大学对外合作中心和人才开发中心（招生部门），也是热情招待到访泰斋大学的来客的地方。这是一个开放空间，我们欢迎对泰斋大学感兴趣的学生与家长，积极提供各类招生信息，也乐于和其他感兴趣的国内外媒体沟通交流。

惠化馆 | 首尔钟路区大学路133-1号



元宇宙校园



泰斋大学拥有未来风格的校园生活模式，包括泰斋馆和拥有旧式宫殿外形的主校区、具有空间站概念的第2校区，大学总部，900个以上虚拟教育学习空间、大型活动设施、学生个人空间、自主空间等，以此在网络空间构建了元宇宙校园。



数字图书馆



泰斋大学数字图书馆综合云平台，集成AI推荐系统和决策系统等用户个性化服务，并搭载了强大搜索引擎的响应式网络系统。采用统合式检索EBSCO、KyoboE-book、MOOC等47种WebDB，并提供原文，可供师生随时随地查阅所需资料。所有图书和论文均以电子书形式提供，可通过Web DB查借阅40多万种海外电子书和7万多种国内电子书。



在线教育平台



泰斋大学的另一大特色是在课堂上引入最先进的在线教育平台Engageli，以实现各种互动和讨论学习。所有课程均被录制，后台显示教授和学生的发言时间等具体数据，教职员工与教育创新中心可以据此确认学生是否积极参与讨论发言。课后，学生也可以在“Playback Room (回放室)”观看和复习上节课的课程视频，所有课程视频均配有英文字幕。





Michael Scott

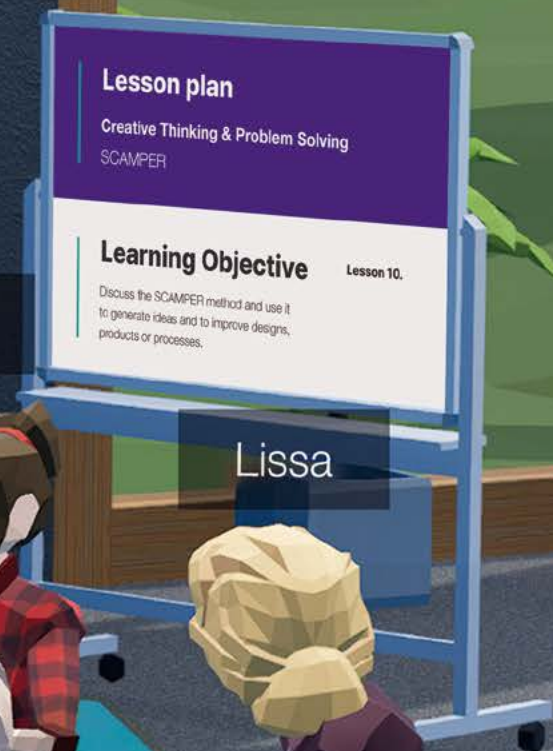


Khal



Yejoon Song

Mays



Lissa



Sooyeong

学术研究

与世界顶级教授共同实现融复合专业体系的泰斋大学



创新基础学部



人文社会学部



自然科学学部



数据科学和
人工智能学部

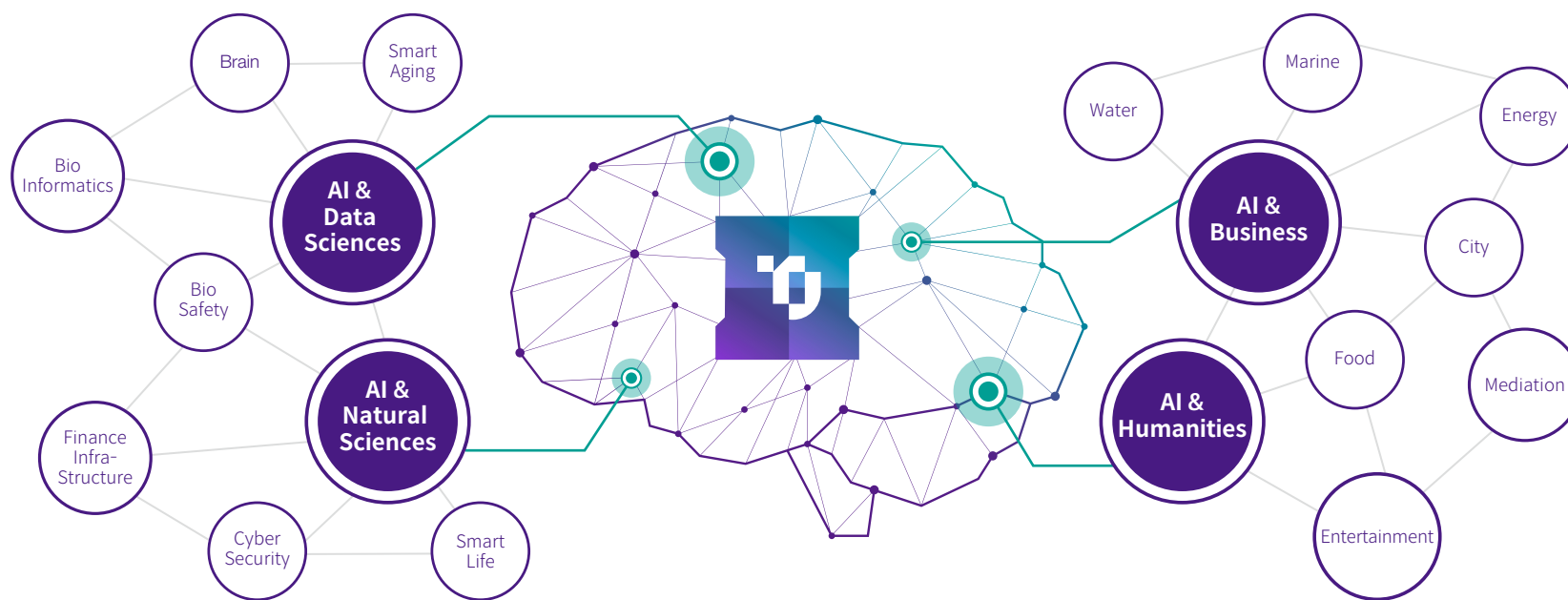


商业创新学部

Hiroshi

人工智能融合的专业课程

泰斋大学设计并运营新式教育课程体系，以达到人工智能与专业教育全面深度融合，引领 21 世纪数字时代。



基于AI的系统设计

- 智能生活
- 媒体制作
- 基于人工智能的银行系统
- 城市环境设计及可持续性
- 人工智能与建筑

融合人工智能的创新基础学部

6大核心素养

- 批判性思维
- 沟通与合作
- 创造性思维
- 多样性与同理心
- 自主学习
- 全球协作与可持续发展性

课程

- 批判性的理性思维
- 多样性, 同理心, 全球公民意识
- 领导力与协作
- 社会制度探索
- 可持续发展与工程
- 数据分析与讲述故事
- 判断和决策
- 激励与自主学习
- 人际关系

创新基础教育课程

一年级所修课程主要是创新教育类的教养课，由核心素养导向的课程构成，即各课程围绕核心素养设计学习主题和内容。这些课程侧重培养学生对人类生活至关重要的主要学科领域和主题的知识素养与洞察力。此外，学生还通过学习计算机语言和第二外语，如汉语、日语、俄语等，全方位提升自身能力，这对全球体验式学习至关重要。

专业教育课程

人文社会学部、自然科学部、数据科学和人工智能学部、商业创新学部的专业课程也是围绕着核心素养而设计的。大二第1学期修完4个学部重点专业基础课以后，可根据兴趣所在，在4个学部专业中选择2个以上专业选修，以双专业或主修+辅修的形式完成学业。此外，还可以选择融合多种专业课程自主设计专业。

泰斋大学将创新基础，专业课程，现场实践教育课程有机地联系在一起，学生分别探索实际任务，经综合整理，得出结论，最终成果通过“Capstone Semina(顶点研讨会)”和“Capstone Project(顶点项目)”完成展示。Capstone Project可接受专业部门的教师和专家的悉心指导，将针对学生的专业领域和职业开发提供个性化设计。





现场体验教育课程

全球参与项目



泰斋大学为学生提供全球实地体验式学习的机会，目标是让学生全方位了解韩半岛周边的四大国家——美国、中国、日本和俄罗斯，考察他们是如何成为20世纪强国的。在读期间，学生将在韩国、美国、中国、日本、俄罗斯等五个国家生活，了解这些国家领导人在历史重要时期的决策，参观这些国家的主要城市和历史遗迹。对于入住的每一个城市，学生都将实际体验和探索该城市的社会经济环境，包括人口、环境、基础设施、可达性等，激励学生的学习，拓宽他们的全球化视野，树立未来的目标。

城市问题解决项目



城市问题解决项目 (Civic Project) 是旨在培养学生以现场为中心解决问题的能力而设计的基于跨学科问题的学习模块，它可以更深入地考察当地的问题，并为其与学术理论相结合提供了机会，使学生能够沉浸在当地文化和社会中，调查该国家或地区的问题。这个为期一个学期的教学模块，由教授团队指导团队项目组成，主题可根据各团队的专业意向和兴趣进行调整。

游学



游学(Study Tour) 分为全球各国游学(Global Engagement Study Tour)和 美国、欧洲 的 专题游学(Special Study Tour)。

专题游学旨在让学生亲身体验当代创新生态圈(产业)和人类文明发源地,从而奠定成为全球化人才的基础素养,由硅谷之旅(Silicon Valley Tour)和欧洲文明史大巡游(European Civilization Grand Tour)组成。

硅谷游学项目为期三周,学生在跨国企业云集的美国硅谷体验尖端产业现场。欧洲文明史大巡游是为期5周的大型游学项目,学生将前往希腊,罗马文明的发源地,和文艺复兴的中心地雅典、罗马、佛罗伦萨、威尼斯,以及东西文明交汇的伊斯坦布尔,全面了解欧洲文明史的潮流与精髓。

专题学习旅行所需的经费以全额奖学金的形式提供给所有学生。



学期	创新基础与专业教育课程				现场实践教育课程		全球校园
1	创新基础（必修）				第二外语 计算机语言 ① ②	全球参与项目	韩国 🇰🇷
2	创新基础（必修，选修）					城市问题解决项目	韩国 🇰🇷
3	专业基础 (HS)	专业基础 (NS)	专业基础 (DS&AI)	专业基础 (BI)		全球参与项目	美国 🇺🇸
4	专业基础					城市问题解决项目	美国 🇺🇸
					硅谷游学		
5	专业选修			顶点研讨会I	全球参与项目		中国 🇨🇳
6	专业选修			顶点研讨会II		城市问题解决项目	中国 🇨🇳
7	专业选修			顶点研讨会III	全球参与项目	城市问题解决项目	俄罗斯 🇷🇺
					欧洲大巡游		
8	专业选修		顶点项目		全球参与项目	城市问题解决项目	日本 🇯🇵

* HS (Humanities and Social Sciences, 人文社会学部)
* NS (Natural Sciences, 自然科学学部)
* DS&AI (Data Science and Artificial Intelligence, 数据科学和人工智能学部)
* BI (Business Innovation, 商业创新学部)

* 第二外语(日语、韩语、俄语)
* 全球参与项目及校园情况可根据当地情况进行变更。

**Active.
Experimental.
Integral.**

**Learn.
Reflect.
Transform.**

**Comprehensive.
Empirical.
Problem-
Solving.**

**Creative.
Desirable.
Human-
centered.**

**Innovate.
Adapt.
Lead.**



**Innovation
Foundations**



**Humanities and
Social Sciences**



**Natural
Sciences**



**Data Science and
Artificial Intelligence**



**Business
Innovation**

Innovation Foundations

创新基础学部(The School of Innovation Foundations)的课程旨在为学生提供在快速变化的界中脱颖而出所需的基础技能和知识。在这个“我能做什么”比“我知道什么”更重要的时代,我们更注重培养可灵活应对一生中多次面临的变化的基本能力。

- 通过分析与系统的思考和判断来解决复杂的问题
- 探索创意性的想法并尝试用新方法提出新的解决方案
- 通过有效沟通了解他人
- 理解多种文化、观点和价值,引导和谐与合作的领导力
- 推动全球社会、经济和环境的可持续发展,促进人类繁荣
- 作为终身学习者,保持好奇心,提升自我认知能力,强化自主学习



我们的教育以 6 种核心素养为基础,培养具备全球领导力的智能型多才多艺的人才,目标是通过帮助学生进行批判性和创意性地思考,在全球环境中进行跨文化的沟通和合作,引导和提高理解与分享他人情感的能力,从而培养为世界带来有意义的改变的人才。



“创新基础学部提供学生所需的基本技能与知识,这些是在任何领域都需要的。学生们学习如何批判和创意地思考,如何有效沟通与协作,以此不断完善自己的专业知识,驾驭快速变化的世界。”



Dean of Innovation Foundations
Professor Elizabeth P. Callaghan

Ph.D. University of Southern California
English and Gender Studies

Humanities and Social Sciences

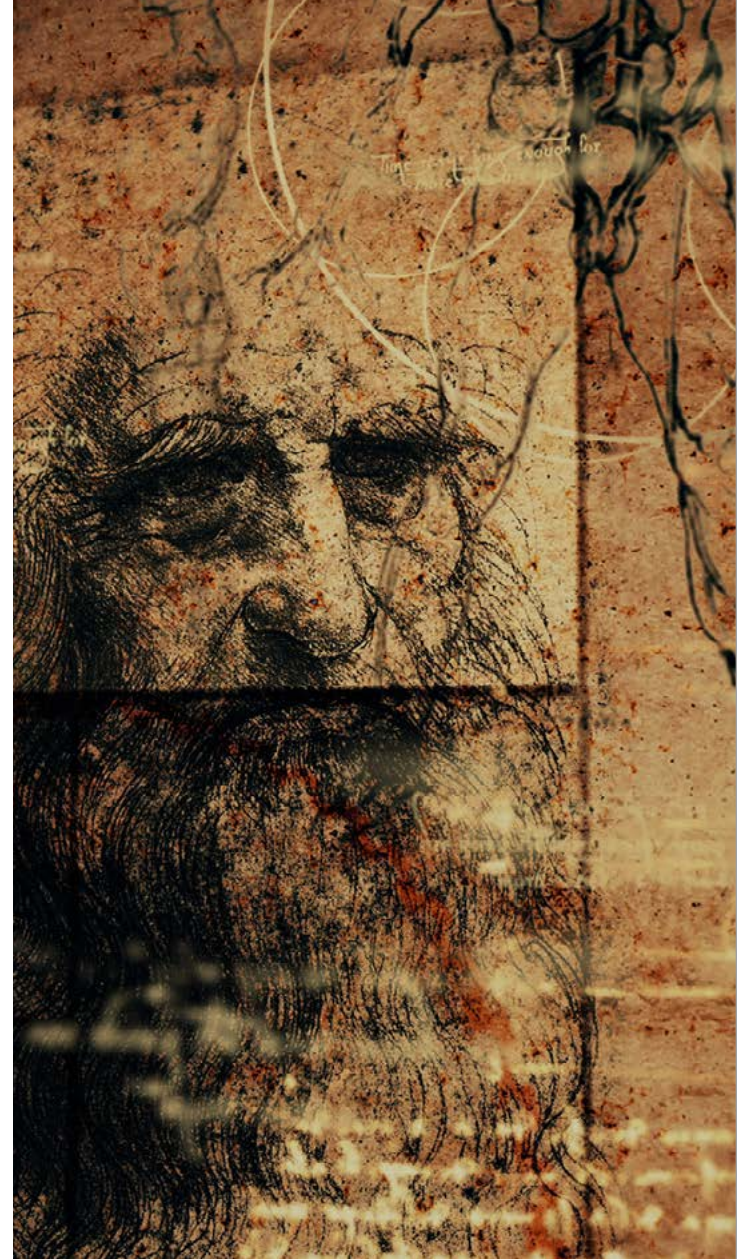


人 文 社 会 学 部 (The School of Humanities and Social Sciences) 旨在培养面向未来的, 对人类和社会具有广泛而深刻洞察力领导者。人文社会学部专业课程主要由人文与文化学(HCS)课程模块, 社会创新与治理(SIG)课程模块, 哲学政治经济学类课程模块(PPE)组成。

人文与文化学(HCS)课程适合希望在媒体文化产业、公关与营销、艺术、学术、教育等多个领域展现自身创意能力的学生学习。而社会创新与治理(SIG)类课程则适合怀抱对美好世界的热情, 是为有志成为具备解决现实世界问题的实际解决能力的学生们准备的。哲学政治经济类课程适合有意就职于政府公共机关, 法律界, 媒体, 金融, 商务等领域的学生, 有望成为具有哲学、经济和政治洞察力的未来精英。

- 引导对人类和社会的独立和批判性的观点和见解
- 鼓励创造性地思考所选研究领域的核心概念和理论, 并以创新的方式提出解决现实问题的方案
- 通过公开讨论以及对他人的尊重和同理心来提高沟通与协作的技能
- 重视多样性、同理心和可持续性的价值观, 并在这些价值观的基础上对国内和全球问题发挥积极影响
- 通过顶点研讨会和项目发掘专业兴趣和才能, 并为此学习积累理论知识和实践经验。

“ 人文社会科学学部注重培养 AI 时代日益重要的具备竞争优势的人类技能。强化对人类和社会的批判性洞察力和情商及尖端技术和沟通能力, 培养引领未来时代的人才。 ”



Associate Dean of Humanities and Social Sciences
Professor Jeongseok Lee
 Ph.D. Princeton University
 Public and International Affairs

Natural Sciences



自然科学学部(The School of Natural Sciences)旨在让学生了解现代社会的科技基础,培养引领未来社会各领域创新的人才。为此,通过能源系统、生命系统、地球系统等教育课程,提供从基础理论、分析到模拟,综合问题解决等多种科目。学生们通过与其他学科的融合,每学期取得多种主题的成果,进行建模和虚拟实验室的设计和制作。

- 培养扎实的实际应用基础科学知识,例如基于科学理论的解决问题的能力,模拟技术以及有效沟通能力
- 通过理解全球问题并使用科学方法设计解决方案来培养全球参与和文化意识。
- 获得跨学科融合知识和批判性思维方法,以解决未来社会的复杂挑战
- 通过自主学习和个性化项目支持学生发展自身兴趣和职业目标

专业顶点设计必要时,还将提供合作单位组织的项目或全球实验室实习的机会。学生毕业后,凭借环境科学、生命科学、能源领域的专业性和融合项目经验,将活跃于研究开发、技术专业咨询、医疗保健等多个产业领域,以及学术界及政府机构的研究及政策开发等。

“在人与自然的相互作用中,应该以现象为主去理解自然的基本原理。基于创新的自然科学学部的课程提供了跨学科的方法,旨在促进各种科学和技术领域的智力发展。”



Dean of Natural Sciences
Professor Jungmi Yang

Ph.D. Brown University
Chemistry

Data Science and Artificial Intelligence

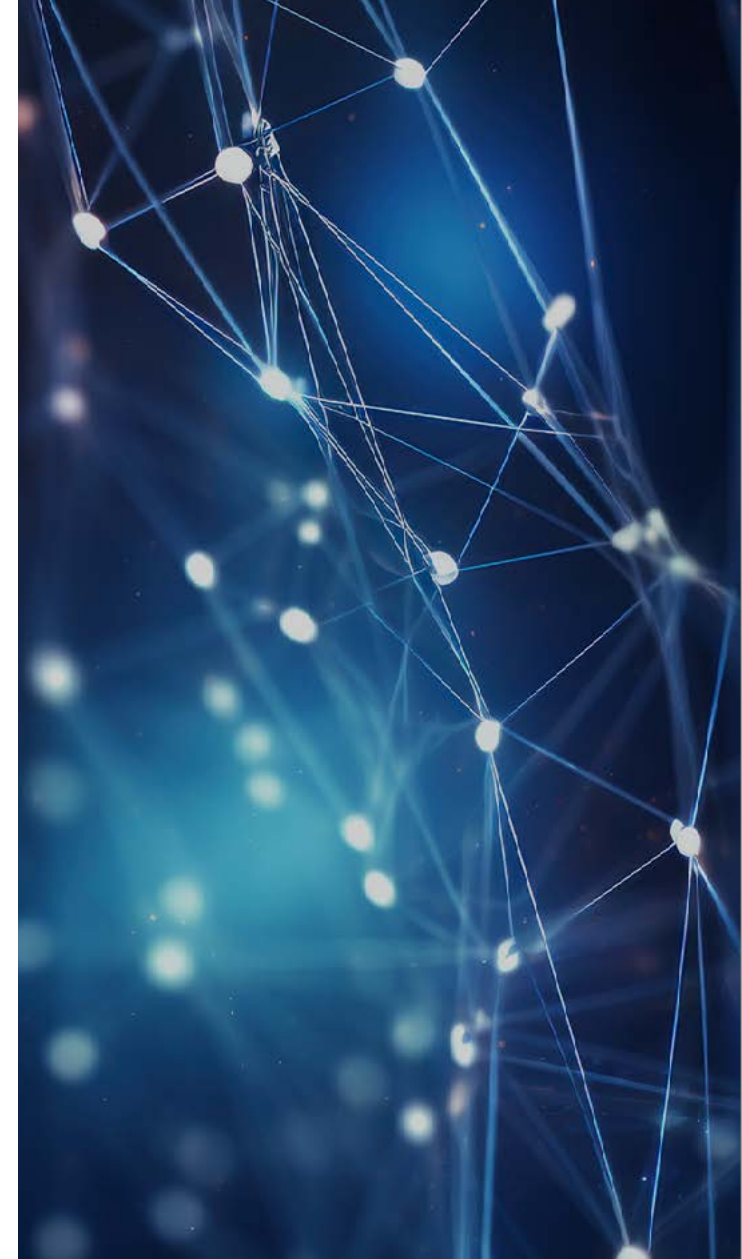


数据科学与人工智能学院(The School of Data Science and Artificial Intelligence)的课程由人工智能、数据科学、计算应用数学等三个领域的专业课程构成。主要探索成为人工智能基础的机器学习、数据分析、数学建模等未来能力技术的核心原理。

本学部的重点不仅在于获得技术专业知​​识，还在于理解以用户为中心的方法和其设计思维与人机交互能力，以促进建设更具吸引力和以人为本的社会。

- 掌握设计和实现技术驱动的未来社会所需的先进技术的专业性，同时学习以用户为中心的方法
- 获得数据科学和人工智能方面的综合理论知识和应用能力
- 通过世界各地五个寄宿制校区的实地考察，以及公民项目相关的实习项目，加强电脑技术的核心能力和实践技能，并在毕业时通过顶点项目体验创造成果的全过程。
- 培养批判性、创造性和融合性思维能力，学习掌握并解决社会和行业复杂问题的能力

“我们的目标是在数字时代创造一个更美好的世界。数据科学与人工智能学部的课程重点是培养未来领导者，在数字革命和人工智能正给人类文明史上带来巨大转变的时代，他们能够担此重责。”



Dean of Data Science
and Artificial Intelligence
Professor Jiyoung Kwahk
Ph.D. POSTECH
Industrial Engineering

Business Innovation



商业创新学部(The School of Business Innovation)宗旨是养成企业家思维, 培养能够主动应对充满活力和不断发展变化的商业世界的学生。我们的目标是造就能够推动积极变革或在商业世界创造有影响力的风险企业的未来领导者。本学部涵盖企业家精神会计、财务、技术管理等多个领域, 帮助学生全面了解商业环境。

泰斋商业创新学部的主要差异化要素之一就是注重体验学习和实践项目。商业创新学部鼓励学生解决现实任务, 与行业合作伙伴合作, 创办自己初创企业的能力。这种务实的方式使学生能够将他们的知识应用到现实世界中, 并培养他们的创造力、解决问题的能力 and 领导能力。

- 培养领导者所需的创业思维
- 培养适应快速变化的企业环境和创新管理的能力
- 获得高效管理团队所需强大的领导技能
- 与他人合作, 建立联系, 实现伟大成就的能力
- 尊重道德和可持续的商业实践

“ 请成为未来商业领袖的中心。商业创新学部的课程帮助学生养成创新优先的企业家思维, 以应对不断发展变化的商业世界的动态性。 ”



Dean of Business Innovation
Professor Young Won Ha

Ph.D. The University of Chicago
Business Administration



Support

为学生成功提供针对性支持的泰斋学习支持组织

泰斋大学正在建立由各领域顶尖专家组成的学生个性化学习支持机构,以提供全方位的课内课外学习支持。



教育创新院(EII)



全球先导院(GII)



学生成功会(SSI)



国际语言中心(GLC)



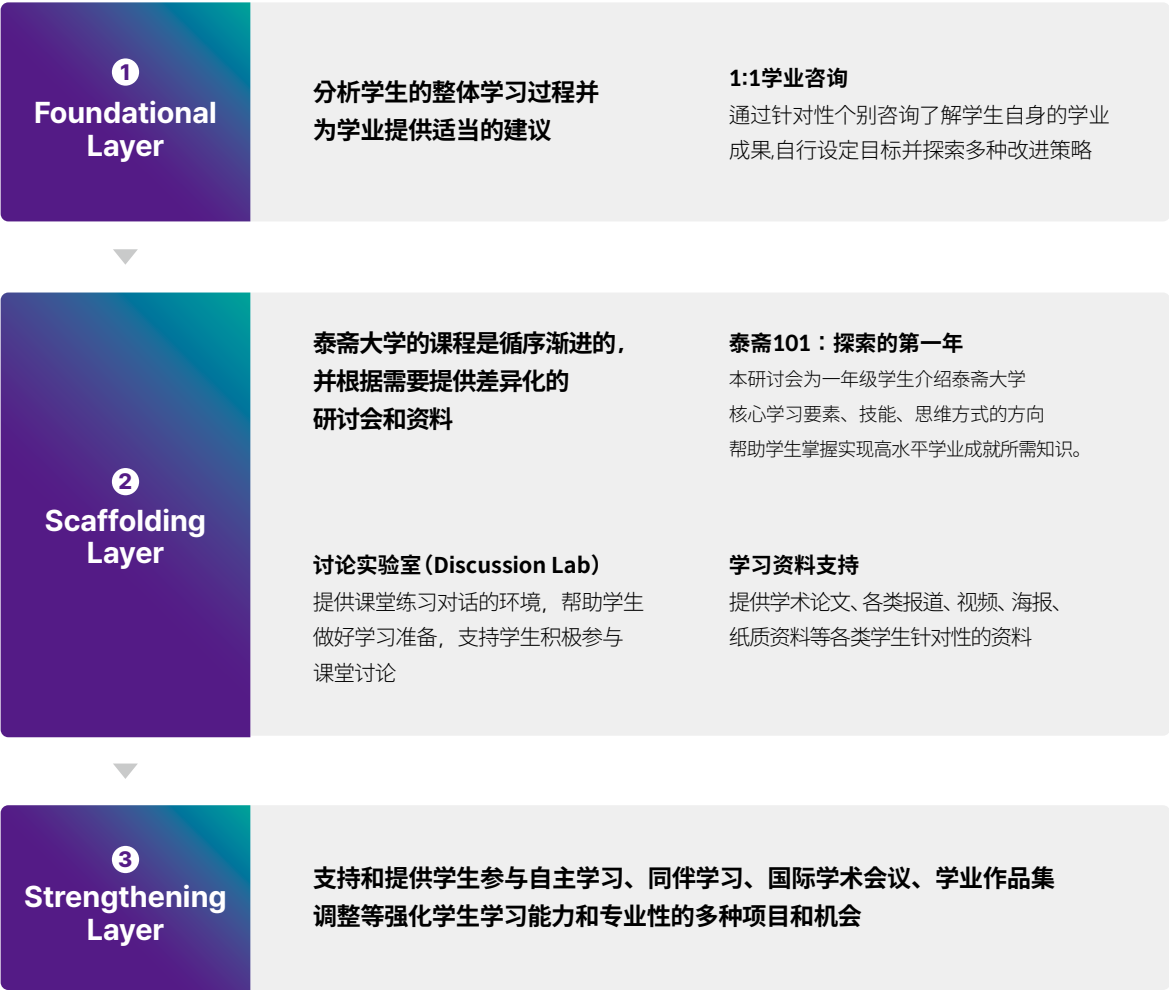
学习方面的支持

泰斋大学根据教育课程的不同，提供从基础到深化，个性化的学习支持项目。

教育创新院 (Education Innovation Institute) 提供帮助
学生提高学生自主学习能力的 项目。包括从
基础学习方法到主动学习，以及问题导向的
学习策略、研讨会、指南和辅导。

此外，在线授课时收集、监测、分析学生课堂参与
数据，为有效学习提出针对性的学习方案。通过
这些，学生们可掌握自己的学习情况，并进行自我评
价和改进努力，以便保持更有效的学习。我们正
在运营 Taejae Discusion Lab(泰斋讨论实验室)，
积极帮助不熟悉讨论方式的学生更好地适应。

Three-Layer Academic Support Program



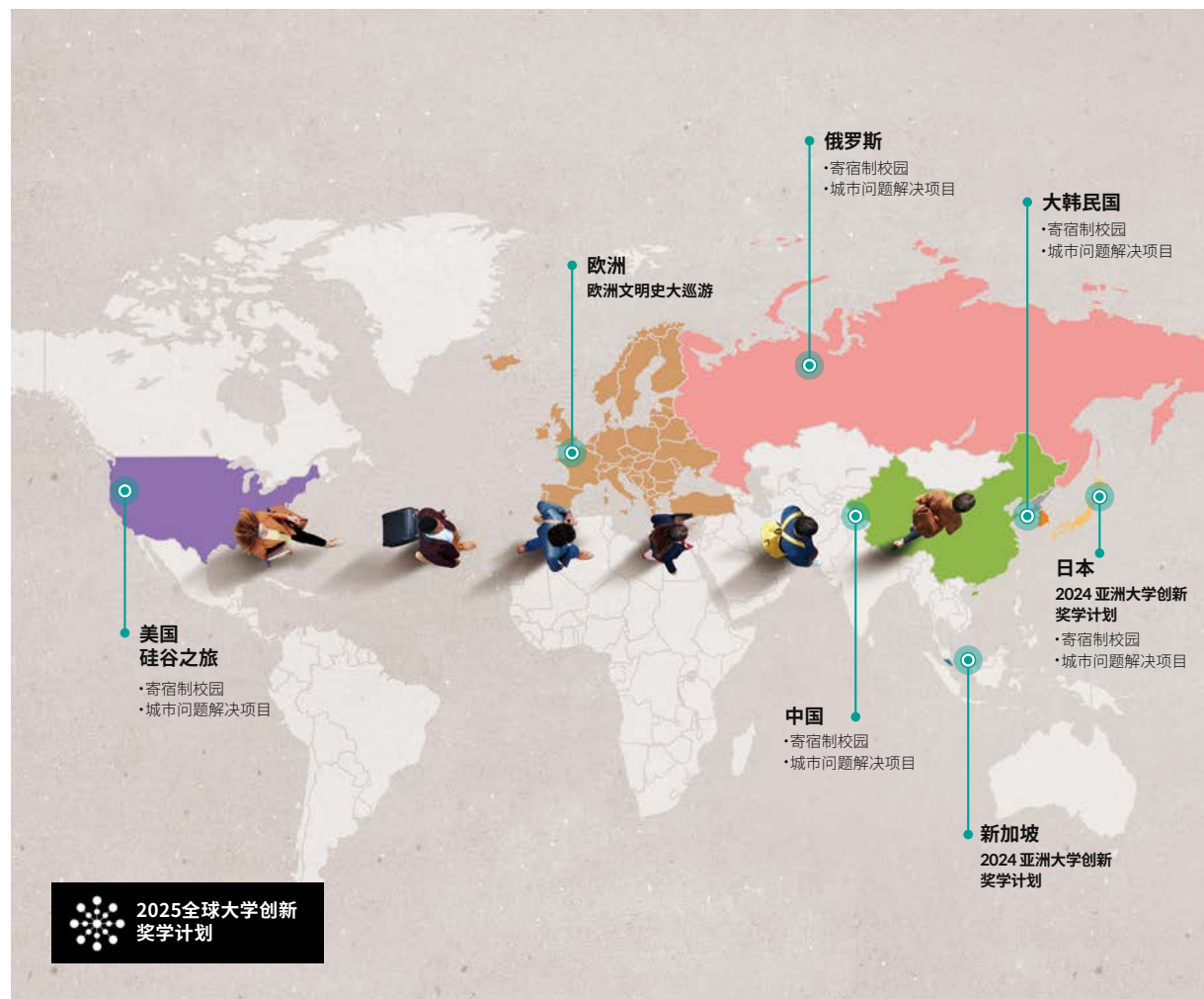
全球体验方面的支持

泰斋大学通过**全球先导院(Global Initiative Institute)**鼓励学生参与全球体验,学生可自主设计并实施相关项目,以此培养自主学习态度、沟通能力和全球思维等。我们将在学生的全球参与项目和5个国家全球轮转校区时负责提供全球寄宿制校园的资助事宜。同时,通过大学创新奖学金项目,支持学生探索全球各大学的创新系统和项目,获得超越国界的洞察力。有意参加本项目的在校生组成小组,亲自设计项目,提交项目提案,经过严格的审查过程后,最终入选的团队将获得奖学金,用于支付相关经费,开展项目。

▶ 泰斋大学支持学生们的学术大会发表论文、参加各类征集竞赛活动,文化探访、创业社团活动、志愿活动等。



Illustration by 김혜인 (Class of 2023)



学生成功方面的支持

除了通过现有的教育课程获取知识之外，泰斋大学还提供一些系统项目，帮助学生成长为具备自我管理能力和心理社会能力、全球公民意识的成熟的人。**学生成功院 (Student Success Institute)** 提供提升自我管理能力和领导技能的开发项目，以便学生成功完成课业和大学生活。还推出了学生健康项目，关注学生心理健康，提供心理咨询与检查；以及运营社会价值项目，鼓励学生关注社会热点，培养全球公民意识。除此之外，还有帮助学生寻找并实现梦想的一对一的个性化职业发展等项目。这些都是泰斋大学特有的差别化全人教育体系，帮助学生通过这些项目获得全球领导者所需的能力。



语言学习方面的支持

泰斋大学设立了国际语言中心(Global Language Center)，以提升学生的学习能力，帮助学生顺利完成全球寄宿制校园项目。本中心运营英语、第二外语、计算机语言等多种语言学习辅助目。本项目在学期和假期中以个别辅导或小组指导的形式运营。



英语



本中心提供英文辅导活动，帮助学生理解正规课程教授内容，强化学生的学术英语能力，以达到英语圈大学课程所要求的英语水平。此外，还根据学生个人需求，推出讨论、发言、学术论文写作等个性化学习活动。

汉语



以HSK3级(汉语水平考试)为目标，运营汉语学习辅导项目，使学生可用汉语完成生活、学习、工作等多领域的交际任务。本项目以听说为主，读写为辅，在综合提高学生语言能力的同时，也促进学生对中国的语言、文化、社会、经济等各方面的全面了解。

日语



本中心运营日语学习辅导项目，帮助学生提升口语、听力、语法和写作等基本日语技能，取得JLPTN4级以上资格。此外，还帮助学生理解日本社会文化。

俄语



本项目以在第三学期达到TORFL1级的语言技能为目标，同时学习俄罗斯的语言和俄罗斯社会、文化、历史等基本知识。另外学生还有机会与在韩国就读的俄罗斯留学生的交流，提高语言能力。

韩语



以TOPIK3级为目标，帮助学生可在韩国完成基本交际活动，包括自我介绍、地点、买东西、一天的安排、饮食、假期、天气和季节等。本项目以口语为重点，同时注重阅读、听力和写作等各项技能的练习。希望通过大量练习为适应现实生活提供直接帮助。

计算机语言



本项目旨在帮助学生了解各种计算机语言的特性，掌握开发应用程序所需要的要素，获得IT领域开发流程的基本知识。本项目着重Python的应用程序开发和实践，以及Chat GP的应用程序开发和实践。

奖学资助

培养 (Nurture) 资助 (Incubate)
照顾 (Care) 支持 (Encourage)
优秀的奖学金支持体系


Nurture


Incubate


Care


Encourage

泰斋大学提供各类奖学金，包括学费、住宿费 and 全球项目费用，帮助学生不受经济限制成长为全球化人才。并为所有学生全额补贴特殊游学(硅谷游和欧洲大游) 的费用，其他如学术发表，参加各类大竞赛，文化探访活动，也会通过资格选拔进行相应的资助。此外，泰斋大学还通过勤工助学制度 (Work-Study) 提供生活奖学金。

	类别	支援金额	备注
泰斋人才奖学金	学费	全额	<ul style="list-style-type: none">• 家庭收入等级在 5 等以内(共 10 等)的韩国学生• 2025年前录取的国际学生
住宿奖学金	住宿	全额	<ul style="list-style-type: none">• 家庭收入等级在 5 等以内(共 10 等)的韩国学生• 2025 年前录取的国际学生
国际学生 活动奖学金	<ul style="list-style-type: none">• 全球体验活动• 城市问题解决项目• 全球参与项目	全额	<ul style="list-style-type: none">• 家庭收入等级在 5 等以内(共 10 等)的韩国学生• 2025 年前录取的国际学生
勤工俭学 (Work-Study) 奖学金	勤工俭学活动	选拔资助	<ul style="list-style-type: none">• 勤工俭学活动时按时薪支付
游学 (Study Tour) 奖学金	特别游学	全额	<ul style="list-style-type: none">• 硅谷游学• 欧洲大巡游
优秀新生	学费	全额 (1年限)	<ul style="list-style-type: none">• 入学时成绩优异的新生

*韩国收入等级5等:根据韩国奖学财团的“收入认定金额”的相关规定确定。
*奖学金发放细则入学后按泰斋大学内部规定执行。

泰斋大学除了本校提供的奖学金外，还支持学生获得各种外部机构和奖学财团的奖学金福利。

泰斋大学还设有毕业生奖学金项目，以帮助学生职业发展，促进毕业生进入海外顶尖研究生院、国际机构及非政府机构就业创业等。此类资助是泰斋大学独有的差异化奖学金制度。

	类别	支援金额	备注
全球领袖奖学金	全球领袖奖学金	选拔资助	• 毕业后进入国际机构、非政府机构等
创业资助奖学金	创业资助奖学金	选拔资助	• 毕业后创业
学术接班人培养奖学金	学术接班人培养奖学金	选拔资助	• 毕业后进入海外顶级研究生院



Taejae Global Eminent Scholar Fellow Council

泰斋全球杰出学者委员会(Taejae Eminent Scholar Fellow Council)由各领域的世界级学者组成。他们营造了泰斋大学优秀的学术环境，丰富了学生的教育旅程。泰斋大学在校生有机会听取各种公开讲座和研讨会，持续不断地与世界各地的学者互动，实现成为全球领导者的梦想。



“泰斋大学拥有创新课程、小型互动型课堂、元宇宙，国际居住环境，以及可实现共同学习的全球社区，这不仅是韩国，也是全世界最令人感兴趣的新型教育机构。它将吸引那些想要有所作为的雄心勃勃的大学生们的关注。”

Marvin Chun

Professor, Department of Psychology
at Yale University

“每个人的人生都是自己选择的结果。我认为，教育就是教会大家如何在人生旅途做出正确的选择。我希望泰斋大学能够成为一个杰出的教育中心，教会未来人才做出最优秀的选择”

Jin Hyung Lee

Professor, Neurology, Neurosurgery, and
Bioengineering at Stanford University

“在首任校长廉载镐富有远见的领导下，泰斋大学的新起点将彻底改变亚洲和世界各地的教育。我相信他所领导的团队将培养出具有创新思想和分析洞察力的新一代知识分子。泰斋大学不仅仅是一所大学，而是准备克服并战胜复杂世界的变革力量。”

Yutaka Tsujinaka

President of Toyo Gakuen University

泰斋未来教育论坛

泰斋未来教育论坛旨在探索应对全球教育革命的解决方案。每年都会围绕教育未来的主题进行深入分析和提出对策,为探索新的教育政策方向提供讨论平台。泰斋大学将这一论坛定位为教育界的“达沃斯论坛”。每年举办泰斋未来教育论坛,为泰斋大学的学生提供与全球顶尖学者,跨国企业CEO和COO等知名学者进行交流学习的机会。



2023 第一届泰斋未来教育论坛



Eric Horvitz担任主题演讲,
Chief Scientific Officer of Microsoft



泰斋大学校长廉载镐致欢迎词

2023 Main Speakers



Eric Horvitz
Chief Scientific Officer
of Microsoft



Oren Etzioni
Founding CEO
at Allen Institute for AI



Daphne Koller
CEO and Founder
of insitro, Co-founder
of Coursera



Stephen M. Kosslyn
Professor Emeritus
at Harvard University



John Katzman
CEO of Noodle
and Education
Entrepreneur



Norman Atkins
Co-Founder and
Managing Partner
of Array Education



Cristina Conati
Professor
of Computer
Science, University
of British Columbia



Aaron Rasmussen
Founder and CEO
at Outlier



Joshua Wohle
CEO of Mindstone

Life at Taejae

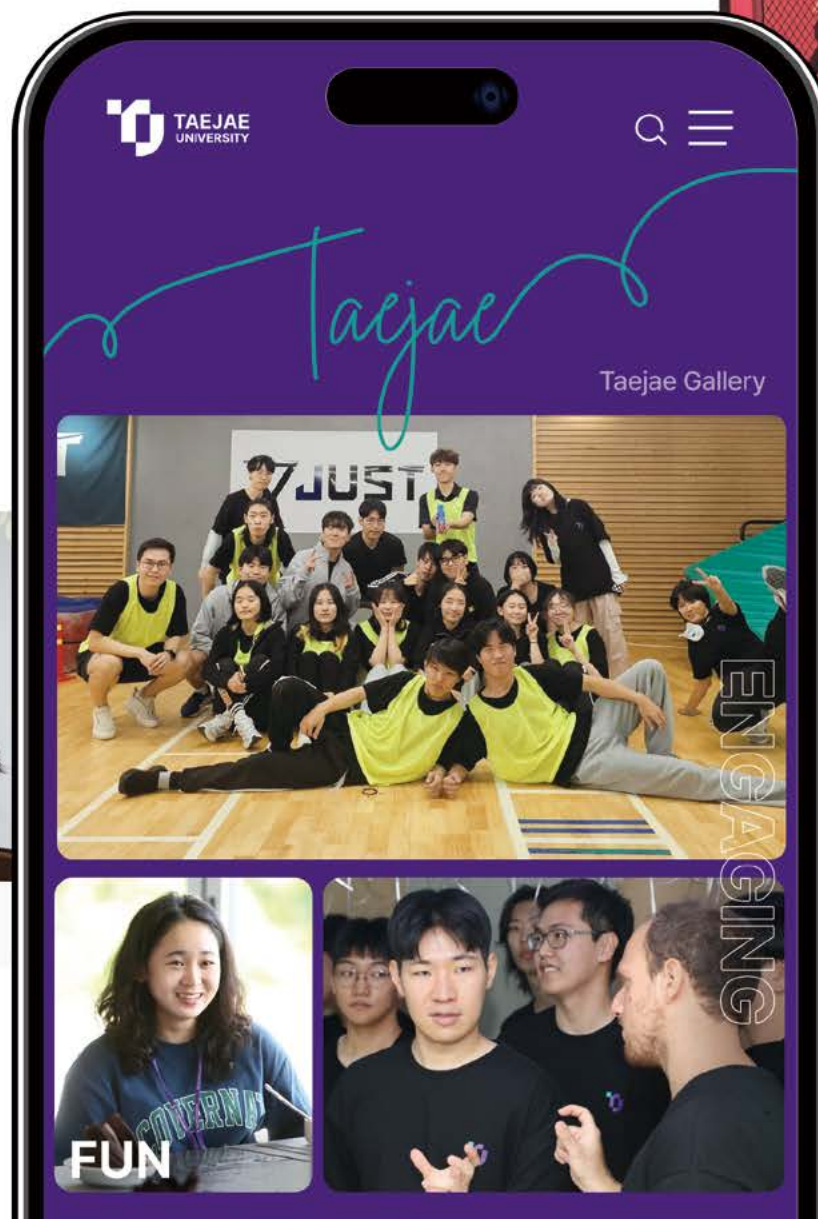
在全球多样性中交流与协作，成长为21世纪未来领袖的泰斋人

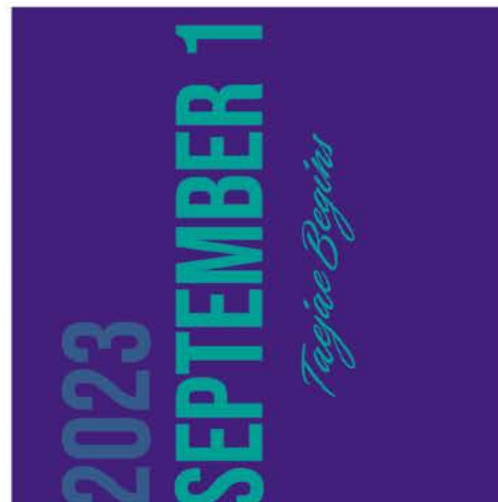




Residential Campus Program

在全球共同体项目中，泰斋大学在校生们将在全球寄宿制校园与来自不同背景的成员一起生活，体验积极的互动与合作。并与当地社区开展合作，共同参与艺术、文化、体育等多种活动，谋求学业成就和心理成长，培养作为泰斋成员的归属感和自豪感，共享独特的共同体文化。





My First Semester at Taejæ

“

刚开始因为语言障碍而受挫,但是在一个学期结束的现在,我自己也觉得英语实力真的提高了很多。学习的时候虽然有过感到困难的时候,也有过累的时候,但是好像从来没有觉得不幸福过,我认为这些经历让我变得更加强大,对成长很有帮助。”



“

每堂课的学生人数在16名左右,教授们对每个学生都给予特别关注。与教授沟通的渠道24小时开放,且不受场地限制,学生可以积极交流、提问和学习。课后也通过与教授进行深入的讨论来补充和提高自己的学习。”

”



“

其实,我之前没想过会短时间内听这么多的关于批判性和创意性思维的课,不过现在很感谢能学到思维的方法论的观点,感受到了学校在培养学生适应未来发展的思维方式和技能方面所做的努力。泰斋大学具有引领需要与时俱进的教育方向的心态,我认为这就是泰斋大学的不同之处。”

”



“

其他大学也有交换生制度，可以获得海外经验。但那只是提供给少数学生的交换机会。可是，泰斋大学不同，同期入学的学生整整四年都可以获得全球体验，这是其他学校无法比拟的。相信这种全球化学习经历也会带来更多的协同与合作效应。

”

“

我觉得寄宿制集体生活真的很有趣，也很有益。一起做饭、分享日常生活，这让我们之间的关系更密切，凝聚力更强。在宿舍生活中，可以更加了解对方，形成小而强大的社区，这对我来说是一个很大的优点。我想创造只属于我们的文化并记录下来，书写我们的故事。

”



The background of the slide features a clear blue sky and the upper portion of a traditional Chinese architectural roof. The roof is covered in dark grey tiles and has several ornate, dark-colored finials or 'wengmen' (roof ornaments) visible along its ridge. The perspective is from below, looking up at the roofline.

To Be a Global Leader

为东西方的和谐发展做出贡献

To Be a Future Leader

建设更具可持续性发展的社会

To Be an Innovative Leader

引领21世纪长治久安的社会

To Those Who Dream of Joining Taejae

“ 请不要认为一定要最佳状态才能进入泰斋大学。来到泰斋大学后，还有很多新东西和新经验等待我们去学习。即使在这个小社区内，有机会碰到不同观点，拓展自己的视野。在泰斋学里，我体验到了真正意义上成长的感觉。真的觉得学到了很多正确的东西。所以报考泰斋大学时，不要试图表现自己知道多少，而是强调自己想要朝着什么样的梦想和目标前进，在泰斋大学内如何发展和成长，我认为这才符合泰斋大学所希望的方向。我也很期待通过泰斋大学的旅程以后会以怎样的面貌成长。”

Kim Yi-jun, 2023 级

“ 2023 年 10 月，就在我开始学习仅仅一个月后，以色列与哈马斯的战争爆发了。当时我在以色列，在不知道会发生什么的情况下，我别无选择，只能荒废学业。由于战争，我担心自己能否继续学业，但泰斋大学多次向以色列政府发出正式信件，并提供了补充学习材料，所以我得以顺利继续学业。我的梦想是在非政府组织工作。我想联系人们，建立强大的地区共同体，起到连接东西方文化之间的桥梁的作用。如果你想成为全球领导者，为更美好的世界做出贡献，希望你加入泰斋大学。”

Shahar Bezalel, 2023 级

“ 进入泰斋大学的决定性因素是我强烈地想要挑战自己的极限。最初我想，在美国优秀的工学院毕业，然后找到一份好工作，这对任何人来说都是一条理想的道路。尽管如此，我还是觉得需要花时间深入研究自己到底想做什么，而不是走别人为我决定的道路。我来到泰斋大学是因为想在大学社区中共同成长，找到真正的快乐。”

Choi Min-woo, 2023 级

“ 泰斋大学独有的特别的全球参与项目是我进入泰斋大学的决定性理由。我认为这是一个难得的机会，可以在世界上最好的全球性都市学习，了解多种文化，获得新洞察力。特别是能够与世界著名的学者见面进行讨论，深入思考全球热点问题，摸索解决方案，这一点让我非常激动。另外，泰斋大学还支持毕业后去研究生院深造，或去国际机构就业等未来职业发展规划。我觉得我的人生没有比考上泰斋大学更好的机会了。”

Lina Jellibi, 2023 级

Taejæ in the News

“泰斋大学的课程不是传达知识的过程，而是将知识内在化的过程。”

“斯坦福大学不做或做不到的事情泰斋大学来做。以AI基础教育为武器，让学生们来到泰斋大学，而不是去哈佛大学、斯坦福大学。”

“他们都是非常优秀的学生。我自2008年起就在英国授课，而在泰斋大学的第一个学期是我最满意的。”

“20世纪流行的的大规模的，单向的知识传授的传统教育方式，会被以培养解决问题的能力 and 实践经验为中心的个性化的学习所取代。”

“超越社会和经济成就，成长为对未来社会发展做出贡献的全球领导者”



“由于这不是一所为了赚钱而创建的学校，不仅支持求学期间有才华有激情的学生，而且在他们毕业后深造或创业阶段也给予支持。”“优秀的人才不会因没钱不能上学”

“他们是即将活跃在世界舞台上的人才，是全球化人才，也是未来型和自主创新型人才。应该能主动地有创意性地表达自己的意见。”

“所有这些项目(特别游学)所需的经费将以奖学金的方式提供给学生。这意味着由学校出钱，让学生在全世界学习。”

“根据学生的潜力选拔，不会选拔课外辅导班训练出来的学生，更不会为了满额录取，选拔未达标的学生。”



June-e Huh
Professor, Princeton University

KIAS Distinguished Professor, Korea Institute for Advanced Study
Fields Medal, International Mathematical Union

$$\frac{f(b)-f(a)}{g(b)-g(a)} = \frac{1}{\chi} \quad y(0)=0$$
$$s_n! = \sum_{n=0}^{\infty} \chi^n \frac{s_n!}{n!} = e$$
$$y = ax^2 + bx + c$$
$$\int_0^s \mathcal{A}(\xi) e^{-\xi} d\xi$$
$$(uv)^{(n)}$$

“请时刻准备重新开始，保持惊讶感和好奇心。保护自己免受日常生活中的单调与紧张的生活要求的影响。不要让它分散你对自己志向的注意力，尤其是那些看起来很重要的抱负。请相信每天的力量。”

泰晤士大学 2023 入学典礼

June-e Huh

Professor, Princeton University
Fields Medal, International Mathematical Union

$$(\int \mathcal{A}(s))' = \mathcal{A}(s)$$

THE

NEXT

ANSV

VER

is

Love





www.taejae.ac.kr

普通咨询请致函 | info@taejae.ac.kr

招生咨询请致函 | osr@taejae.ac.kr